

## UN JETON DE GLĂJĂRIE

Dorel Bălăiță\*

### Zusammenfassung

Der Autor beschreibt in dieser Arbeit anhand der einzigen, heute noch existierenden Wert-Marke von Ciobănuș die Geschichte eines ganzen Industriezweigs, die der Glashütten und Glasherstellung in Rumänien. Gute Voraussetzungen im Lande waren natürlich das Vorhandensein des Grundmaterials für die Glasherstellung, der Quarzsand und riesige, hundert Jahre alte Wälder, Kohlevorkommen und später das Erdgas, welche das Heizmaterial zur Herstellung lieferten. Wahrscheinlich schon vor dem XV Jahrhundert entstanden in den großen Tälern der Karpaten, in allen Landesteilen, Siebenbürgen, Walachei und Moldau, wie auch im Banat, der Bukowina und Bessarabien Zentren für die Glasherstellung. Viele haben, aus verschiedenen Gründen die Zeit nicht überdauert. Bekannt sind uns heute noch, besonders die in den 20-iger Jahren gegründeten Glaszentren wie Turda, Mediaș, Râșnov, Azuga um nur einige davon zu nennen. Nach einer Statistik von 1937 gab es in Rumänien zu der Zeit in der Glasindustrie 39 Fabriken. Den Autor interessiert im Einzelnen aber die Glasfabrik von Ciobănuș in welcher die beschriebene Marke ausgegeben und verwendet wurde. Diese existierte über hundert Jahre (1810-1917), gegründet auf Veranlassung des hier große Länderein- und Wälder besitzenden Costache Ghika-Comănești. Es wurden aus dem Ausland Facharbeiter ins Land gebracht, besonders aus Böhmen, die wenigsten Arbeiter in diesem Betrieb waren Ansässige aus der Umgebung. Der Autor erwähnt Literatur-Quellen in welchen die miserablen Arbeitsbedingungen beschrieben werden. Anzunehmen ist dass es neben dieser uns heute noch bekannten Marke auch solche mit anderen Nominalen gegeben hat. Die Verwendung solcher Marken ist uns bekannt und diese unterscheidet sich bestimmt nicht von den anderen: Auszahlung des Lohnes wenn auch manchmal nur teilweise, die Möglichkeit damit in der „Kantine“ einzukaufen, wenn gleich wir uns unter diesem Begriff nicht eine Kantine im heutigen Sinne vorstellen sollen. Es war dies ein Basar in welchem der Besitzer solcher Marken bevorzugt die für das tägliche Leben notwendigen Artikel wie: Lebensmittel, Kleidung, Werkzeuge und vieles mehr, einkaufen konnte. Es bleibt zu hoffen dass in Zukunft noch Marken mit anderen Nominalen auftauchen werden.

**Schlüsselwörter:** Wert-Marke, Glasfabrik, Glashütten, Ciobănuș, Asău, Comănești

Martori ignorați ai istoriei, jetoanele sunt documente exonumismatice care aduc mărturie despre entități comerciale care, de cele mai multe ori, au dispărut din viața

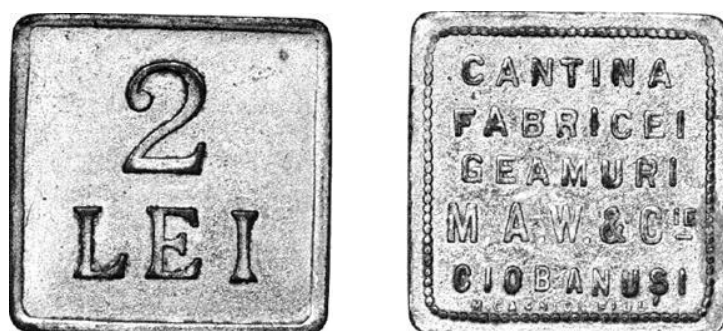
---

\* SCCHIM Complex S.A. Borzești.  
E-mail: dorelb2003@yahoo.com.

economică a României, dar care au marcat destine umane sau au contribuit la dezvoltarea unor localități.

Jetonul pe care vi-l prezentăm este încadrat în catalogul Schäffer (Schäffer 2012 220) la “Emisiuni nelocalizate”, cod EN-136, necunoscându-se zona unde a funcționat fabrica de geamuri emitentă. Piesa, singura cunoscută deocamdată, se află în colecția Muzeului “Maria și dr. George Severeanu” din București.

Jetonul are formă pătrată cu latura de 22 mm, având colțurile rotunjite, și este din zinc<sup>1</sup>. Inscripțiile sunt următoarele: pe avers, într-un chenar perlat exterior pe cinci rânduri: **CANTINA/ FABRICEI/ GEAMURI/ M.A.W.&C<sup>ie</sup>/CIOBĂNUȘI**. Sub aceasta inscripție este consemnat, cu caractere foarte mici, numele gravorului jetonului: **M. CARNIOL FIUL**. Pe revers este trecută într-un chenar liniar exterior valoarea nominală: **2/LEI**.



**Jetonul Cantina Fabricii de Geamuri M.A.W.&C<sup>ie</sup> Ciobănuși (scara 2:1)**

În România primele glăjării<sup>2</sup> se pare că au apărut în Transilvania, în județul Sibiu, la Tălmăciu, în 1614 (Lazăr 2006 228) și Porumbacu de Sus (județul Sibiu), încă din “primii ani ai deceniului trei al secolului XVII, cel mai târziu la 1621-22” (Lazăr 2006 226). La Porumbacu de Sus, principele Gabriel Bethlen (1613-1629) a poruncit în 1625-26 să fie aduși meșteri sticlari venețieni de pe insula Murano pentru a fabrica pe lângă sticla obișnuită și cristal (Lazăr 2006 225).

Inventarul domeniului Comana din 1633 indica existența, în apropierea localității, a unei hute de sticlă dotate cu o “moară de măcinat piatră, cu două săgeți cu fier de șteamp în cap și cu cerc de fier fiecare, două site și un ciur” (Lazăr 2006 223).

În jurul anului 1637 și la Râșnov era în funcțiune o glăjărie (Lazăr 2006 227).

La sud de Carpații Meridionali prima fabrică de sticlă, cunoscută din documente, s-a înființat în timpul domniei lui Matei Basarab pe la 1644<sup>3</sup> lângă Târgoviște, și era numită “glăjărie” (Univers Ingineresc nr. 5/2007, Gheorghe Manolea-Istoria sticlei).

În 1718 apare huta de la Cârțișoara care producea la comanda “farfurii (ochiuri) de sticlă veche și mărunță” (Lazăr 2006 222).

Documentele scrise atestă existența unei fabrici de sticlă din 1727 în localitatea Beliu, lângă Ineu, construită de Episcopia Romano-catolică (Gusti *et alii* 1940 923). În 1740, domnitorul Moldovei, Grigore Ghica a dat un hrisov pentru înființarea unei fabrici de sticlă în satul Călugăra din ținutul Romanului. În 1770 este atestată

<sup>1</sup> Existența acestui jeton a fost semnalată prima dată în BSNR (Ocheșeanu et alii 1986-1991).

<sup>2</sup> În secolul al XIX-lea românii au folosit pentru topitoriile de sticlă expresia “glăjărie” sau “hută de sticlă”, denumire care provine din limba germană, de la cuvântul “glashütte” -compus din doi termeni: “glas”-sticlă și “hütte”-uzină (metalurgică) sau topitorie (Lazăr 2006 217).

<sup>3</sup> Nicolae Iorga susține că prima fabrică de sticlă este posibil să dateze de pe vremea unui înaintaș a lui Matei Basarab deoarece „la 1621 sunt sticlari în Târgoviște”(Iorga 1927 163).

documentar o suflătorie de sticlă la Voievozi–județul Bihor, iar la 1790 ia ființă fabrica de sticlă de la Huta-Sinteu – județul Bihor. În secolul al XIX-lea s-au construit numeroase fabrici de sticlă. Cele mai multe au fost ridicate în Transilvania, unde existența gazului metan asigura combustibilul necesar pentru cuptoarele de topit sticlă. În 1801 se construiește fabrica de la Poiana Codrului (Maramureș), în 1804 la Tomești (Banat), în 1830 o altă fabrică la Avrig. În anul 1830 Alecu Aslan, venit de la Rucăr, a înființat o fabrică de sticlă la Azuga, cunoscută în epocă sub numele de „Glăjeria lui Aslan”. După ce a lucrat doi ani la montarea ei, aducând sticlari din Bohemia, cărora le-a făcut vreo 30 de barăci din lemn pentru locuit și după ce a adunat multă materie primă, nisip de siliciu, lut pentru oale de topit furnizat de râșnoveni, pe care îi plătea cu „sare de Telega”, a produs sticlă suflată, sticlă colorată și geamuri.

În 1840, la 20 km de Aleșd, pe moșia austriacului Amon apare vestita fabrică Pădurea Neagră (Lazăr 2006 225).

În 1879 Grunfeld a ridicat o fabrică de sticlă aflată între văile Prahovița și Azuga. Produsele fabricate de cei 250 de sticlari din Bohemia erau foarte renumite pe piață. În jurul anului 1907 existau două fabrici de geamuri la Lespezi (în fostul județ Baia) și Bacău, precum și șapte fabrici de sticlărie și una de oglinzi la Focșani. La început materia primă se importa parțial din Germania și Cehoslovacia. Producția de sticlă în 1907 a fost de 1243 t geamuri și 759 tone sticlă diferită. Numărul lucrătorilor era de 1200, din care doar 450 erau români (Gusti *et alii* 1940 923).

Conform statisticilor din 1919, în industria geamurilor, a sticlei scobite și a oglinzilor activau 16 întreprinderi cu un capital investit de peste 16 milioane lei și o producție obținută în valoare de circa 43 milioane lei.

În 1921 se înființează „prima fabrică de sticlă cu gaz metan” la Mediaș, cea mai mare din țară la acea vreme. După șapte ani, această fabrică introduce metoda Fourcault (a tragerii în foi) pentru fabricarea geamurilor de 7 mm grosime. În 1922 apare o fabrică de sticlărie la Turda, având producția orientată pe sticlărie casnică și farmaceutică. În 1923, la Mediaș ia ființă “Vitrometan SA”. În 1926 la Diciosânmartin se înființează „Fabrica de sticlărie ardeleană” cu o capacitate de 7000 tone/an geamuri simple și 8000 tone/an butelii simple, iar în 1929 „Fabrica de sticlă turnată și presată”.

Statisticile oficiale consemnează că în 1937 industria sticlei număra 39 fabrici: 19 fabrici în vechiul Regat și 13 fabrici în Transilvania, 3 în Banat și câte 2 în Bucovina și Basarabia (Gusti *et alii* 1940 923). În industria sticlei erau consemnați în acel an circa 5600 lucrători, iar producția se ridica la peste 589 milioane lei.

Localitatea Ciobănuș, (Ciobănuși sau Ciobănușul) aparține în prezent de comuna Asău<sup>4</sup>, județul Bacău și este situată în nord-vestul depresiunii Dărmănești, la confluența râurilor Ciobănuș cu Trotuș, la 6 km vest de satul Asău. Aici a funcționat, mai bine de 100 de ani, între 1810-1917, fabrica de geamuri M.A.W.&C<sup>ie</sup>, emitenta jetonului în discuție. Ideea înființării acesteia se pare că i-a venit boierului Costachi Ghika-Comănești<sup>5</sup> care avea în zonă exploatarea de lemn, cărbune și păcură.

---

<sup>4</sup> La sfârșitul secolului XIX satul Ciobănuș făcea parte, alături de satele Comănești, Lăloia, Asău, Lunca-Asău, Straja și Supan, din comuna Comănești. În anul 1908 ia ființă comuna Asău, având în componența sa satele: Apa-Asău, Păltiniș, Straja, Lunca și Ciobănuș.

<sup>5</sup> Marea familie Ghika – Comănești aparține unei ilustre case princiare care, prin cei zece voievozi ai săi în Moldova și Țara Românească în cele 25 de domnii, a guvernat destinele celor două țări românești timp de 75 ani. Provenind din comunitatea românilor macedoni, ei au ajuns prin merite personale în înalte funcții în Imperiul Otoman, Moldova și Țara Românească. S-au așezat ca apărători ai integrității teritoriale și ai autonomiei Principatelor, ca reformatori ai structurii sociale și în egală măsură ca promotori ai dezvoltării culturale și istorice. Opt mari personalități având legături directe de sânge cu domnitorii mai sus amintiți au format din tată în

Alegerea locului pentru construirea unei glăjării era condiționată de existența în zonă a materiilor prime necesare fabricării sticlei: nisipul, pietrișul cuarțos, păduri întinse pentru consumul excesiv de combustibil lemnos necesar cuptoarelor de topire, păduri de foioase din lemnul cărora prin ardere rezulta cenușa necesară preparării potasei. În alegerea amplasamentului de la Ciobănuși pe primul loc a stat bogăția pădurilor din zonă.

În anul 1810, Costache Ghika-Comănești a încheiat cu austriacul Leiba David un contract care prevedea construirea unei fabrici de sticlă pe moșia sa (Albu 1996 81). La început la această fabrică lucrau în jur de 35 de muncitori maghiari și germani și un număr mai mic de localnici, în special la munci necalificate. Pentru a-și plăti datoriile la creditori, David Leiba primește în aprilie 1819 de la Scarlat Alex Calimah Voevod<sup>6</sup> dreptul de a vinde sticla produsă la fabrica de la Ciobănuși. Însă la 20 aprilie 1819 David Leiba pleacă din țară, iar fabrica de sticlă îi rămâne boierului Ghika-Comănești. Fabrica își continuă activitatea, iar în 1860 avea angajați 28 de muncitori (Albu 1996 81).

Condițiile în care se muncea la fabrica de geamuri de la Ciobănuși erau detestabile. În urma anchetei făcută în anul 1907 la această fabrică de către doctorul C. Popescu, acesta scria: „*Dante când a descris Infernul, bănuiesc că nu a văzut o fabrică de geamuri similară cu cea din Ciobănuș, căci nu cunosc o muncă mai încordată și mai istovitoare ca aceea a lucrătorului geamgiu... Condițiile în care oamenii aceștia muncesc se resimt asupra fizicului lor. Toți sunt palizi, cu figuri obosite, și cu înfățișarea bătrâneții timpurii... Impresia infernului e desăvârșită prin căldura sufocantă, mai cu seamă în apropierea cuptoarelor, prin strigătul de comandă al maiștrilor, care lucrează în haine cât se poate de sumare și scăldați în sudoare, prin zgomotul ajutoarelor, care aleargă desculți și de multe ori în zdrențe, ducând cilindrele la cuptoarele de călit și întins; totul este luminat în timpul nopții de limbile de foc ale cuptoarelor și sferelor de sticlă incandescentă, iar „România muncitoare” din 25 octombrie 1913 scria că „la fabrica de geamuri din Ciobănuș-Bacău, lucrătorii locuiau într-o cameră mică, câte 8-10 persoane, în murdărie” (Albu 1996 81).*

Fabrica de sticlă Ciobănuși este amintită și de Nicolae Iorga în volumul său de amintiri din călătoriile realizate prin țară înainte de prima conflagrație mondială (Iorga 1940 240), dar și în enciclopedia Văii Trotușului (Stoica 2006 84, 168). În 1907, în săptămânalul bucureștean “România Economică” (România Economică, 14/27 octombrie 1907-Gajuri), fabrica de geamuri de la Ciobănuși este menționată ca având gajat, de către societatea Bayley&Co, depozitul de geamuri la banca Marmorosch Blank &Co, pentru un împrumut de 50.000 lei.

În 1917 fabrica de geamuri de la Ciobănuși a fost bombardată și distrusă (Stoica 2006 168) și nu a mai fost refăcută. Imagini ale acesteia s-au păstrat pe cărțile poștale

---

fiu ilustra familie Ghika din Comănești. Costachi Ghika (Sulgearoglu) –1742-1818, fiul Caterinei (Catinică) Ghika, sora domnitorului Grigore III Ghika, decapitat la 1777, a fost bunicul domnitorului Vodă Grigore V prin tatăl acestuia Alexandru, fiul lui Costachi Ghika. A fost unchiul domnitorului Alexandru Morutzi prin tatăl acestuia Iordachi, care a fost frate cu Costachi Ghika. Hatman și apoi logofăt, Costachi Ghika avea mare moșie pe Valea superioară a Trotușului, ținutul Bacăului, având curte întărită cu ziduri de piatră (în acea curte a existat un frumos conac) în satul de răzeși Leorda, în via cea mică de astăzi (mai sus de strada Dorobanți) cartierul Leorda. Costachi Ghika a murit în 1818 la Iași, fiind înmormântat în cimitirul bisericii Sfântul Spiridon din incinta spitalului cu același nume.

<sup>6</sup> Într-o notă de la pagina 130 din lucrarea *D.Z. Furnica-Industria și dezvoltarea ei în Țările Românești*, (Furnica 1926 130) se precizează „...jidovului David Leiba în satul Comănești, ținutul Bacăului, căruia Scarlat Alex. Calimah Voevod, în aprilie 1819, îi dă voie să-și vândă lucrurile ce are în fabrica sa de sticlă, spre a se plăti de creditorii săi, fără a fi supărat cineva”.

ale vremii sau în fotografiile de epocă. În fotografiile 2 și 3 vă prezentăm două imagini care surprind fabrica din două unghiuri diferite. Prima este o carte poștală datată 1908<sup>7</sup> și aparține unui colecționar german, Dieter Neumann. Cea de-a doua fotografie, găsită pe internet,<sup>8</sup> este nedată, însă aceeași imagine o întâlnim reproducută în *Monografia Comunei Asău* (Albu 1996 257, foto 33), unde este precizat anul 1904.



**Fabrica de geamuri Ciobănuși 1908 –  
carte poștală colecția Dieter Neumann, Berlin**

Jetoanele asemeni celui prezentat erau primite de lucrătorii fabricii în contul unei părți din salariu și puteau fi utilizate la cantina aparținând fabricii pentru procurarea de alimente, dar și a altor produse utile traiului, inclusiv îmbrăcăminte. Cantina fabricii era mai mult un fel de băcănie decât o cantină în înțelesul actual al cuvântului, și putem afirma fără a greși că se aseamăna mai mult cu cantinele forestiere existente la alte societăți din zonă, cum ar fi fabricile de cherestea Dienerman-Wecslers de la Dărmănești, fabricile de la Agăș, Asău sau Ciugheș<sup>9</sup>.

Nu excludem posibilitatea ca „moneda” fabricii de geamuri să fi avut putere de cumpărare și la alți comercianți din localitate.

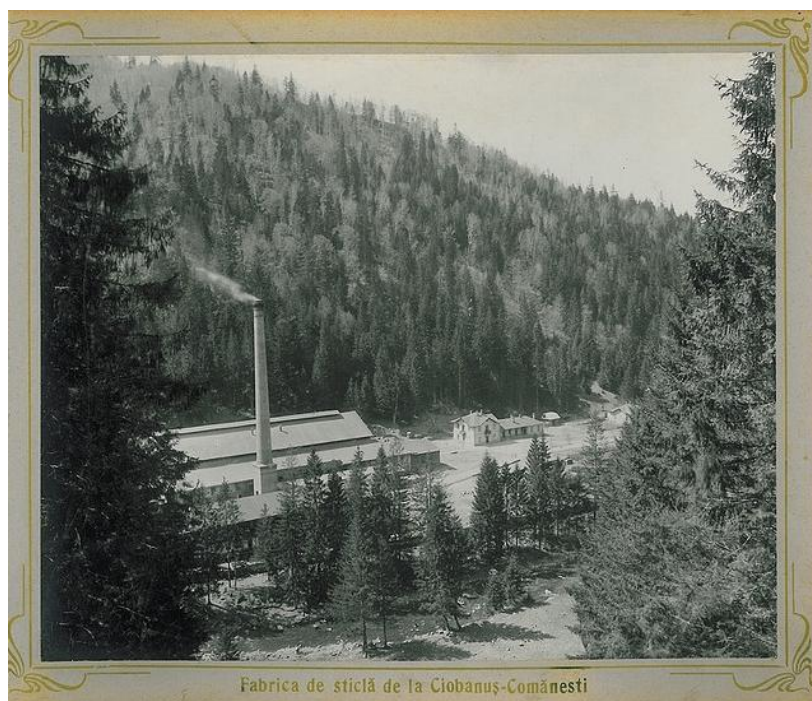
În privința perioadei de circulație a acestor obiecte cu valoare nominală considerăm, prin similitudine cu jetoanele existente la celelalte societăți mai sus

<sup>7</sup> Imaginea a fost preluată de pe site-ul <http://www.glas-musterbuch.de/>

<sup>8</sup> Imaginea a fost preluată de pe site-ul <https://www.flickr.com/photos/ssrelu/>

<sup>9</sup> „În jurul acestor fabrici (de cherestea, chibrituri și fabrica chimică n.n) s-au înființat prăvălii și cantine pentru aprovizionarea personalului angajat cu alimente, haine și unelte adecvate muncii, iar în exploatarea forestieră s-au organizat cantine de pădure. (...) Deși se numeau cantine de pădure, ele nu serveau mâncare pregătită, nu erau decât niște depozite pentru aprovizionarea forestierilor care trăiau cel puțin o săptămână la parchete în pădure sau la fabrică, cu făină de porumb, brânză, slănină, salam, scule pentru exploatarea forestieră, topoare de diferite mărimi, beschii, fierăstraie, horoage, uneori și haine pentru forestieri, fasonatori sau cărăuși”. (Alexa et alii 2009 104).

amintite (Schäffer 2012 10, 135, 148, 285), că acestea au fost emise și utilizate într-o perioadă cuprinsă între sfârșitul secolului al XIX-lea și începutul secolului al XX-lea, probabil până la distrugerea fabricii în primul război mondial, ca urmare a bombardamentelor din 1917.



**Fabrica de sticlă de la Ciobănuș - 1904**

Nu excludem posibilitatea ca „moneda” fabricii de geamuri să fi avut putere de cumpărare și la alți comercianți din localitate.

În privința perioadei de circulație a acestor obiecte cu valoare nominală considerăm, prin similitudine cu jetoanele existente la celelalte societăți mai sus amintite (Schäffer 2012 10, 135, 148, 285), că acestea au fost emise și utilizate într-o perioadă cuprinsă între sfârșitul secolului al XIX-lea și începutul secolului al XX-lea, probabil până la distrugerea fabricii în primul război mondial, ca urmare a bombardamentelor din 1917.

Inscripția „M.A.W.&C<sup>ie</sup>” care apare pe aversul jetonului amintește cu siguranță de numele proprietarilor fabricii din acea perioadă care din păcate ne rămân deocamdată necunoscuți. Faptul că între litere apare câte un punct ne face să credem că este vorba despre niște inițiale, poate aparținând a trei proprietari principali. Nu excludem nici posibilitatea de a fi doar numele singurului proprietar<sup>10</sup>.

Până în prezent nu se cunoaște decât jetonul cu valoarea nominală de 2 lei, dar este posibil să fi existat și alte valori nominale, care nu au fost încă descoperite de colecționari.

<sup>10</sup> În cursul documentării aveam să aflăm că a existat o firmă cu nume asemănător, “Maw & Co”, înființată de către cetățenii englezi George și Arthur Maw în 1850 în Worcester (UK). Societatea producea obiecte de ceramică, faianță, sticlă ornamentală, faianță și geamuri. Nu am găsit dovezi care să ateste că fabrica de la Ciobănuși ar fi avut vreo legătură cu societatea britanică cu același nume. Pe de altă parte, în localitatea Ciobănuși se pare că a existat o familie Maw, o dovadă fiind faptul că dna Berte Maw din Ciobănuși apare trecută pe o listă a pasagerilor sosiți în București în data de 20 octombrie 1904 și cazată la hotelul Bulevard (Adevărul, 21 octombrie 1904).

## Bibliografie

Adevărul, 21 octombrie 1904.

Albu 1996 - Gheorghe Gh. Albu, *Monografia comunei Asău-județul Bacău*, Iași, 1996.

Alexa et alii 2009 – V. Alexa, Viorica Alexa, L. Creanga, I. Alexa, *Monografii dărmăneștene vol. X. Comerț, Cooperație și turism la Dărmănești-Bacău*, Bacău, 2009.

Furnica 1926 - D.Z. Furnica-*Industria și dezvoltarea ei în Țările Românești*, București, 1926.

Gusti et alii - Gusti Dimitrie, *Enciclopedia Romaniei, Volumul III-Economia națională: cadre și producție*, București, 1940.

Iorga 1940 - N. Iorga, *Romania. Cum era până la 1918, vol.2, Moldova și Dobrogea*, București, 1940.

Iorga 1927 - N. Iorga, *Istoria industriilor la români*, București, 1927.

Lazăr 2006 – M. D. Lazăr, *Repertoriul glăjăriilor transilvănene din secolele XVII-XIX*, în BAM 1.1, Sibiu, 2006, pp.215-232.

Ocheșeanu et alii 1986-1991 - R. Ocheșeanu, C. Mihai, M. Dima, S. Samoila, *Jetoane românești inedite ori mai puțin cunoscute (I)*, în BSNR 40-45, 1986-1991, pp.210.

România Economică, 14(27) octombrie 1907-Gajuri, București.

Schäffer 2012 - Erwin Schäffer, *România, jetoane, semne valorice și mărci*, Guttenbrun, 2012.

Stoica 2006 - Corneliu Stoica, *Valea Trotușului. Enciclopedia*, Onești 2006.

Univers Ingineresc nr. 5/2007, Gheorghe Manolea-Istoria sticlei.