

TEZAUROUL DE MONEDE THASIENE DESCOPERIT LA MAVRODIN, JUD. TELEORMAN

de CARMEN-MARIA PETOLESCU

Printre regiunile în care monedele thasiene au cunoscut o largă răspîndire, un loc important îl ocupă teritoriul Munteniei, bogat în descoperiri de acest gen. La aceste descoperiri, din care un număr însemnat se grupează în cuprinsul actualului jud. Teleorman, vine să se adauge un nou tezaur. Este vorba de depozitul de monede thasiene descoperit în satul Mavrodin de către locuitorul Iacob St. Ion în anul 1971, în timpul lucrărilor agricole de primăvară.

Din datele culese ulterior rezultă că inițial tezaurul se compunea din circa 25 de piese, din care s-au mai putut recupera 15 exemplare, intrate în colecțiile Muzeului de Istorie al Republicii Socialiste România; un exemplar se află la Școala generală din localitate, iar un altul la Muzeul județean din Alexandria¹.

Monedele ce compun tezaurul de la Mavrodin au fost scoase la suprafață de tractor în punctul numit "Valea Știului", la 1,5 km sud de sat, pe un teren situat în pantă.

De la suprafața terenului, pe o distanță de 100 m, au fost culese numeroase fragmente de ceramică geto-dacică și feudală, dovada existenței în acest loc a unei așezări antice, suprapusă de una medievală.

La locul descoperirii tezaurului s-a executat în august 1975 o săpătură de control², trasîndu-se un șanț de 15 x 3,80 m, cu o casetă laterală la unul din capete (3 x 2 m). Monede nu au mai apărut, ci doar cîteva fragmente de ceramică geto-dacică, în caseta laterală, la 0,50 m adîneime, ceramică lucrată cu mîna, decorată cu brîu alveolar, ca și ceramica lucrată la roată, de culoare cenușie (fig.1). Este probabil ca așezarea să fi fost distrusă de arăturile frecvente cu tractorul, materialul ceramic foarte abundent fiind scos la suprafață și împrăștiat apoi pe toată porțiunea pantei respective.

De asemenea, trebuie precizat faptul că monedele tezaurului au fost culese tot de la suprafață, pe o distanță de circa 15 m, în timp ce tractorul ara în acest punct.

Monedele sînt bine conservate, ceea ce înseamnă că ele au avut o durată de circulație mai redusă (excepție fac cele cu nr.1 și nr. 5 atinse puțin de brăzdarul pușului).

Cele 25 de piese descoperite la Mavrodin se încadrează în tipul general foarte cunoscut al tetradrahmelor thasiene emise în sec. II-I î.e.n.³.

Pe aversul lor este înfățișat capul lui Dionysos, imberb, încoronat cu cunună de iederă, în profil, spre dreapta.

Pe revers, Herakles nud, în picioare spre stînga, ține măciucă și blana de leu; între măciucă și piciorul drept, o siglă. Legenda este dispusă în trei registre: ΗΡΑΚΛΕΟΥΣ ΣΩΤΗΡΟΣ ΘΑΣΙΩΝ.

Dăm mai jos descrierea monedelor, cu elementele specifice fiecăreia, în funcție de tipul principal.

1. ↑; 16,4620 g; 30 x 32 mm; sigla M.

Av. ca mai sus.

Rv. ca mai sus, dar moneda răzuită (corpul lui Herakles). Literele legendei sînt mari și globulate la terminații.

Inv.nr.83 806.

2. ↑; 16,6607 g; 30,5 x 31 mm; sigla M.

Av. ca mai sus, dar două frunze din cunună, în partea de sus, sînt contopite.

Rv. ca mai sus, legenda cu litere mari și parțial globulate. HP din ΗΡΑΚΛΕΟΥΣ, ca și primul Σ din ΣΩΤΗΡΟΣ.

Inv.nr.83 807.

3. ↑; 16,7235 g; 30,5 x 30,5 mm; sigla M.

Av. ca mai sus.

Rv. ca mai sus; legenda cu litere mari și globulate. Primul Σ din ΣΩΤΗΡΟΣ nu intră în flan. (Moneda face parte din colecția Școlii generale din Mavrodin).

4. ↑; 16,4630 g; 29,5 x 30,5 mm; sigla M.

Av. ca mai sus; efigia bine conturată.

Rv. ca mai sus; legenda cu litere globulate; HP din ΗΡΑΚΛΕΟΥΣ și primul Σ din ΣΩΤΗΡΟΣ nu intră în flanul monedei, iar I din ΘΑΣΙΩΝ este șters.

Inv.nr.83 808.

5. ↑; 16,4819 g; 28 x 29 mm; sigla MP.

Av. ca mai sus.

Rv. ca mai sus; H din ΗΡΑΚΛΕΟΥΣ nu intră în flan, ca și Σ din ΣΩΤΗΡΟΣ. Litere mari și clare.

Inv.nr.83 809.

6. ↑; 16,4372 g; 30,5 x 31 mm; sigla MP.

Av. ca mai sus, dar efigia ușor estompată.

Rv. ca mai sus; legenda cu litere mari și globulate.

Inv.nr.83 810.

7. ↑; 16,5362 g; 30 x 31 mm; sigla M.

Av. ca mai sus, dar efigia estompată.

Rv. ca mai sus, dar primul Σ din ΣΩΤΗΡΟΣ este șters; literele mari și clare.

Inv.nr.83 811.

8. ↑; 16,5990 g; 32 x 32,5 mm; sigla M.

Av. ca mai sus, dar efigia mai estompată (gura, bărbia, gîtul). Identică cu nr.7.

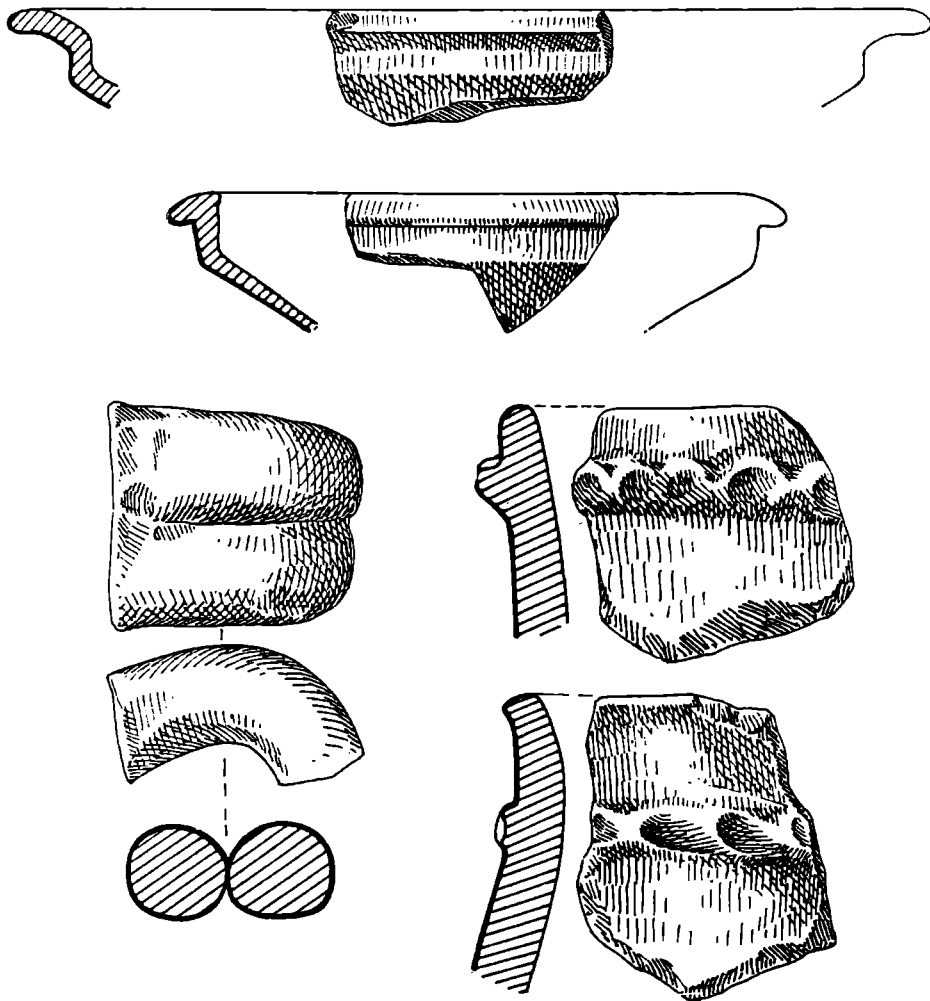


Fig.1. - Fragmente ceramice descoperite la Mavrodin, jud.Teleorman.

Rv. ca mai sus, dar de-a lungul piciorului drept al lui Herakles - o tăietură adâncă. Legenda parțial ștearsă: ΗΡΑΚ[Λ]ΕΟΥ[Σ] ΣΩΤΗΡΟΣ ΘΑΣΙΩ[N]; literele mari și clare.

Inv.nr.83 812.

9. ↑; 16,2415 g; 29 x 31 mm; sigla M.

Av. ca mai sus, dar bărbia și gâtul puțin estompeate.

Rv. ca mai sus; legenda cu litere mici globulate; litera Σ din ΗΡΑΚΛΕΟΥΣ iese din flan.

Inv.nr.83 813.

10. ↑; 16,0941 g; 32 x 32,5 mm; sigla M.

Av. ca mai sus, dar nasul terminat prin două globule.

Rv. ca mai sus; legenda cu litere mari, globulate și inegale. Η și Σ din ΗΡΑΚΛΕΟΥΣ nu intră în flan; moneda este ușor schifată.

Inv.nr.83 814.

11. ↑; 16,7307 g; 28,5 x 29 mm; sigla M.

Av. ca mai sus, dar două frunze din rândul de sus puternic estompeate; nasul terminat prin două globule mari.

Rv. ca mai sus; legenda cu litere mici, globulate. Σ din ΗΡΑΚΛΕΟΥΣ nu intră în flan, ca și primul Σ din ΣΩΤΗΡΟΣ; moneda ușor schifată.

Inv.nr.83 815.

12. ↑; 16,6616 g; 32 x 34,5 mm; sigla M.

Av. ca mai sus, dar flanul larg; linia gurii face corp comun cu linia gâtului, iar ochiul este redat printr-o globulă.

Rv. ca mai sus; legenda scrisă cu litere inegale ca mărime, nealiniată (ex. ΘΑΣΙΩΝ) și ușor globulate.

Inv.nr.87 251.

13. ↑; 16,5603 g; 29,5 x 32,5 mm; sigla M.

Av. identic cu av. de la nr.12.

Rv. ca mai sus; legenda bine încadrată în flan, cu litere mari, clare și terminate cu globule. Moneda a fost îndoită de brăzdarul plugului.

Inv.nr.87 252.

14. ↑; 16,5447 g; 32,5 x 33 mm; sigla M.

Av. ca mai sus, dar frunzele din rândul de sus al cununii sînt în număr de patru, două mai mari și două mai mici, așezate deasupra rozetelor.

Rv. ca mai sus; legenda cu litere mari, ușor globulate. Primul Σ din ΣΩΤΗΡΟΣ nu intră în flan.

Inv.nr.87 253.

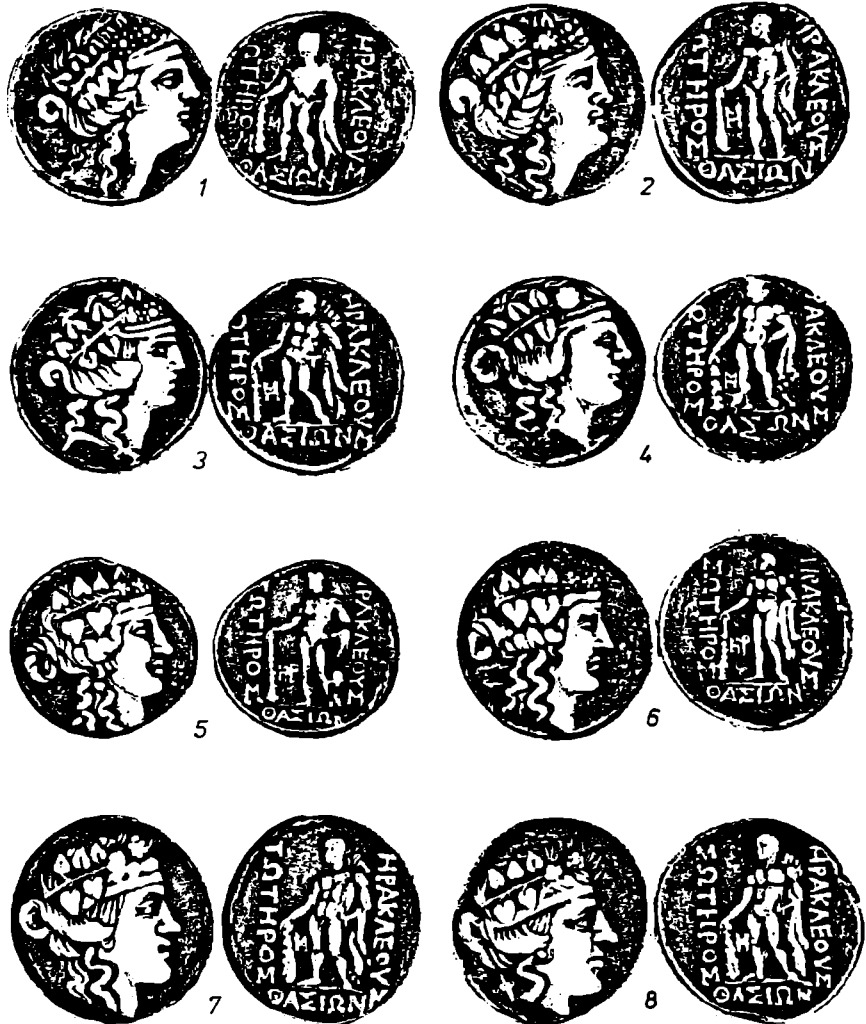
15. ↑; 16,9161 g; 30 x 34,5 mm; sigla M.

Av. ca mai sus, dar buzele și nasul terminate în globule.

Rv. ca mai sus; legenda cu litere mari, ușor globulate, Σ din ΘΑΣΙΩΝ este scris invers (Ξ); moneda, este ușor schifată.

Inv.nr.87 254.

16. ↑; 16,6576 g; 30,5 x 31,5 mm; sigla M.



Pl.I. - Monede thasiene din tezaurul de la Mavrodin, jud. Teleorman.



9



10



11



12



13



14



15



16



Pl.II. - Monede thasiene din tezaurul de la Mavrodin, jud. Teleorman.

Av. ca mai sus.

RV. ca mai sus; legenda cu litere mari, globulate. Σ din ΗΡΑΚΛΕΟΥΣ nu intră în flan.

înv.nr.87 255.

În clasificarea monedelor s-a ținut seama atât de execuția lor, mai mult sau mai puțin îngrijită, cât și de modul în care sînt dispuse frunzele de iederă din cununa lui Dionysos. Astfel, se pot distinge două categorii: prima, care cuprinde piesele ce au în partea de sus a cununii cîte trei frunze (nr.1-13); a doua cu cîte două frunze, atît în partea de sus a cununii, cît și în partea de jos (nr.15-16); piesa nr. 15 are, pe lîngă cele două frunze din partea superioară, alte trei asezate deasupra rozetelor.

În general, stilul este îngrijit. Monedele au pe avers efigia lui Dionysos bine centrată în flan, cu trăsăturile clar conturate (excepție fac nr.12-13, care se detașează net de celelalte piese), prezentînd pe alocuri elemente de "barbarizare" (în tratarea nasului, buzelor și gîtului, datorate probabil uzării ștanțelor). Acestea sînt frecvente însă pentru revers, unde majoritatea legendelor prezintă litere globulate - fie că sînt de dimensiuni mari, fie că sînt mici. Cu excepția piesei nr.15, în care Σ din ΘΑΣΙΩΝ este bătut invers, legendele sînt corect redade, fără greșeli de scriere.

Inversarea literelor, transcrierea lor greșită, care face ca legenda să apară fără nici un înțeles, constituie, în genere, unul din principalele criterii de a deosebi monedele originale de imitații. În acest sens, moneda cu nr.15 poate fi considerată ca fiind o contrafacere după original.

Pentru baterea pieselor din tezaurul de la Mavrodin s-a folosit o gamă variată de ștanțe, atît în ceea ce privește aversul, cît și reversul. Se remarcă însă și întrebuintarea unor ștanțe comune pentru baterea aversului la piesele cu nr.7 și 8, precum și la cele cu nr. 12 și 13.

Pe cele mai multe exemplare, Herakles este înfățișat cu o statură mijlocie, avînd musculatura puternic reliefată, iar corpul puțin repezit înainte (nr.1-4, 7-11, 14-16), în timp ce pe altele (nr. 5, 6, 12, 13) are o siluetă zveltă și corpul ușor alungit. O singură piesă din tezaur nr.8 prezintă pe revers o incizie adîncă executată de-a lungul piciorului drept al lui Herakles (pl.I, fig.8). Siglele care apar pe monedele din tezaurul descoperit la Mavrodin sînt cele care se întîlnesc în mod frecvent pe tetradrahmele thasiene. Astfel 13 exemplare au monograma \mathbb{M} , unul M, iar două \mathbb{MP} .

În ceea ce privește greutatea acestor piese, ea variază între 16,0941 g și 16,9161 g media fiind de 16,5481 g.

De altfel, tezaurul de față nu ridică probleme speciale în comparație cu tezaurele cunoscute pînă în prezent. El se adaugă numeroaselor descoperiri de monede thasiene din cîmpia Munteniei, alături de alte produse ale cetăților grecești, fapt ce dovedește intense legături

comerciale ale acestora cu lumea geto-dacă⁴. Ele constituie totodată o mărturie a nivelului înalt de viață economică a populației geto-dace.

Urmărind harta descoperirilor monetare din județul Teleorman, se observă că monedele thasiene se găsesc de multe ori asociate fie cu monede emise de Macedonia Prima (Merişani⁵, Ciuperceni⁶, Viișoara⁷, Poiana⁸), fie împreună cu monede dacice de tip Vrteju (Olteni⁹), fie dyrrhachiene (Furculești¹⁰). Destul de des apar și împreună cu denari romani republicani, cu data celei mai recente monede, după cum urmează: Poroschia¹¹ - anul 82 f.e.n.; Alexandria¹² (împrejurimi) - anul 75 f.e.n.; Sfînțești¹³ - anul 72 f.e.n.; Călinești¹⁴ - anul 54 f.e.n.

Începînd din a doua jumătate a sec. I f.e.n., locul tetradrahmeilor thasiene a fost ocupat, în relațiile de schimb, de către denarul Romei republicane¹⁵.

NOTE

- 1 Dimensiunile monedei: 16,63 g, diametrul 32 mm. Informație Corneliu Beda.
- 2 Sondajul arheologic a fost executat de autoarea articolului și George Trohani.
- 3 Pentru bibliografie, vezi EUGEN CHIRILĂ și GABRIEL MIHĂIESCU, Tezaurul monetar de la Căprioru, Muzeul județean Dîmbovița, 1969; EUGEN CHIRILĂ și I.POP, în "Apulum", VII/1, 1968, p.146 și urm.; IOANA BOGDAN CATANICIU, SCN, VI, 1975, p. 177 și urm.
- 4 D.TUDOR, în Arheologia Moldovei, V, 1967, p. 46-47; GH.POENARU BORDEA, în SCN, V, 1971, p.432.
- 5 E.CHIRILĂ și G.MIHĂIESCU, op.cit., p.30.
- 6 Ibidem.
- 7 Ibidem, p.31.
- 8 I.BOGDAN CATANICIU, op.cit., p.177 și urm.
- 9 C.PREDA, în SCN, V, 1971, p.66.
- 10 E.CHIRILĂ și G.MIHĂIESCU, op.cit., p.32.
- 11 Ibidem, p.34; E.CHIRILA și I.POP, op.cit., p.164.
- 12 B.MITREA, în ED, X, 1945, p.151-154.
- 13 E.CHIRILĂ și I.POP, op.cit., p.164.
- 14 E.CHIRILĂ și G.MIHĂIESCU, op.cit., p.32; CONSTANȚA ȘTIRBU și CARMEN MARIA PETOLESCU, în SCN, VI, 1975, p.193.
- 15 B.MITREA, în SCN, II, 1958, p.190.

LES MONNAIES THASIENNES DE
MAVRODIN, DÉP. DE TELEORMAN

Résumé

Sur le territoire du dép. de Teleorman, à Mavrodin on a découvert en 1971, par hasard, un trésor de monnaies grecques. Ce trésor comprenait 16 tétradrachmes de la ville de Thasos qui datant du II-I siècle av.n.è.

Parmi les monnaies de Thasos il-y-a une imitation mise en évidence dans l'article sous le no.15.

Aujourd'hui, au Musée d'Histoire de la République Socialiste de Roumanie se conservent 15 pièces.