

MONEDE GETO-DACICE DE TIP VÎRTEJU DESCOPERITE LA PERIȘ, JUD. ILFOV

de MARIA COJOCĂRESCU

În luna iulie 1975 au fost aduse pentru identificare la Expoziția Numismatică, unitate a Muzeului de Istorie a Municipiului București, cinci monede geto-dacice. Deținătorul acestor monede a afirmat că le are moștenire de la tatăl său, care le-a găsit, în urmă cu circa 40 de ani, pe terenul agricol al comunei Periș. Prin amabilitatea moștenitorului am putut studia și fotografia piesele ce fac obiectul lucrării de față. Prezentăm mai jos catalogul monedelor în ordinea descrescîndă a greutateii lor. Ele sînt monede tip Vîrteju-București, cu aversul convex și reversul concav¹.

1. Av. Capul lui Zeus foarte mult schematizat, format din linii, ovale și globule, în profil spre dreapta. Fruntea este formată din două protuberanțe, una formînd sprînceana, dedesubtul ei aflîndu-se linia oblică a nasului, avînd ca terminație o globulă. Ochiul e redat printr-o globulă, o alta ceva mai jos indică lățimea nasului, gura e conturată de o globulă, iar bărbia de două. Din creștet pornește un unghi a cărui linie superioară este mai lungă și întreruptă la mijloc, dedesubt un oval alungit pînă în dreptul ochiului și globulei de la nas, apoi iarăși un unghi ascuțit cu vîrfurile în sus, care are în dreptul său un arc de cerc neregulat cu capetele în sus. În dreptul bărbiei, două linii paralele orizontale și un arc de cerc îngroșat, cu capetele în sus.

Rv. Cal foarte mult schematizat spre stînga, cu piciorul drept din față ridicat. Corpul este format din două proeminente, separate printr-un unghi cu deschiderea spre dreapta. Capul are forma unui cap de pasăre cu ciocul lățit. Gîtul apare ca o linie mult îngroșată. Picioarele sînt redată prin linii frînte, unite prin globule, la fel co-pitele; la piciorul drept din spate sînt două globule, cel sting nu se vede. Linia ce conturează piciorul stîng din față este continuă, în dreptul genunchiului se află o globulă. Coadă este în forma unui cîrlig și atinge marginea monedei. În locul călărețului apar două globule, una lîngă alta.

AR; ↓ ; 8,5 g; 23 mm. Crăpături la margine.

2. Av. Idem cu Av. 1, dar reprezentarea ștearsă în partea bombată a pastilei monetare. Din creștet pornește un unghi deschis spre frunte, apoi un oval din care se vede o treime, dedesubtul acestuia se află un unghi cu o linie la mijloc și un oval slab vizibil îndreptat spre globulele ce formează bărbia, apoi două linii paralele urmate pe ori-

zontală de o protuberanță în formă de semilună, așezată oblic și continuată cu trei linii paralele.

Rv. Idem cu Rv.1, dar piciorul sting din spate este slab vizibil, picioarele din față nu se văd. Linia frintă, ce separă corpul, se continuă dedesubt spre dreapta. Nu se văd globulele prin care este redat călărețul.

AR; \; 7,95 g; 22,5 mm. Pe Rv. o crăpătură pe marginea pastilei monetare.

3. Av. Idem cu Av.1, dar fruntea e marcată prin șase linii paralele, ce cad perpendicular pe linia îngroșată a sprâncenei. Ochiul este redat printr-un punct, pe marginea unui cerc, gura este conturată prin două globule suprapuse, bărbia prin două globule una lângă alta. Din creștet pornesc două linii paralele spre frunte, un oval alungit spre gură, un unghi care are în continuarea deschizăturii un semicerc cu capetele în sus.

Rv. Idem cu Rv.1, dar se vede piciorul stâng din spate, cel din față nu este îndoit, liniile ce marchează picioarele sînt foarte subțiri. Coadă este despărțită de corp, călărețul e redat prin trei globule așezate în triunghi cu vârful în jos.

AR; \; 7,3 g; 23 x 24 mm.

4. Av. Idem cu Av.3, dar liniile frunții sînt îngroșate și unite între ele, încît se văd numai capetele, ochiul într-un semicerc, cele două globule de la bărbie depărtate, linia superioară a unghiului de sub ovalul alungit pînă în dreptul ochiului are pe ea un alt unghi, apoi un arc îngroșat cu capetele în sus, continuat cu trei linii paralele, care au deasupra, înspre gură, un arc de cerc cu capetele în sus.

Rv. Idem cu Rv.3, dar călărețul redat prin trei globule în formă de triunghi cu vârful în sus, coada slab vizibilă.

AR; \; 7,15 g; 20 x 21 mm.

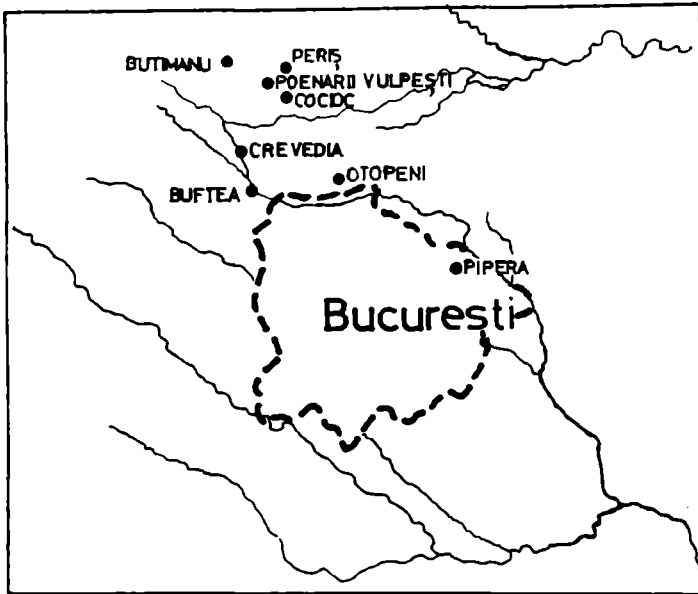
5. Av. Idem cu Av.1, dar fruntea formată din linii îngroșate șterse, globulele de la ochi, gură, bărbie sînt proeminente, linia nasului îngroșată.

Rv. Idem cu Rv.2, dar copitele picioarelor din spate nu se văd, linia gîtului pare unită cu capul, călărețul este redat prin trei globule (la fel ca Rv.3) și este așezat la capătul liniei frînte ce separă corpul. Coadă pornește din spatele triunghiului.

AR; \; 7,05 g; 21 x 23 mm.

Monedele geto-dacice de tip Vîrteju cunosc o largă răspîndire și o circulație intensă, fapt dovedit de circa 40 descoperiri, din care 16 tezaure². Între acestea enumerăm descoperirile de la Vîrteju, Crevedia³, Stoenști, Comana, Petrești⁴, Adîncata, Negoști⁵ etc. Aria de circulație a acestor monede este cuprinsă între Dunăre și Carpați, mai exact cercetătorul C. Preda stabilește zona principală a răspîndirii monedelor de tip Vîrteju în partea de mijloc a Munteniei, între Dunăre, Carpați, râul Vedea spre vest și Ialomița spre est⁶. În această regiune se situează și descoperirea celor cinci monede geto-dacice

de la Periș⁷, în apropierea căreia au fost descoperite două importante tezaure: cel de la Petrești, com. Corbeanca, compus din 138 monede de tip Vîrteju și 11 de tip Adîncata și cel de la Crevedia, alcătuit din circa 250 monede geto-dacice de tip Vîrteju⁸.



Pentru baterea monedelor găsite la Periș s-au folosit stațe diferite; aceasta subliniază o dată mai mult faptul că monetăria geto-dacilor avea o intensă activitate.

Compararea monedelor de la Periș cu cîteva monede tip Vîrteju din tezaurele cunoscute ne-a dus la stabilirea unor variante asemănătoare. Astfel moneda nr.3 are reversul asemănător cu cel al monedei nr.5 și 15 din tezaurul Vîrteju, iar piesa nr.4 are aversul asemănător cu aversul nr.6 din același tezaur⁹, piesa nr.5 are reversul asemănător reversului nr.7 din tezaurul Vîrteju¹⁰.

Monedele tip Vîrteju au fost bătute și au circulat în perioada înfloririi economice și politice a uniunilor de triburi geto-dacice dintre Dunăre și Carpați. Acestea se plasează în ultimele trei decenii ale sec. al II-lea și primele două-trei decenii ale sec. I î.e.n.¹¹.

După tehnică și stil, cele cinci monede găsite la Periș pot fi încadrate în prima parte a perioadei amintite.

Monedele geto-dacice descoperite la Periș completează și îmbogățesc seria monedelor tip Vîrteju cunoscute pînă în prezent, fiind încă o dovadă a vieții economice și politice înfloritoare la care ajunsese societatea geto-dacă din centrul Munteniei.

- 1 B.MITREA, Un tezaur de monede dacice descoperite la București de o echipă de muncitori a întreprinderilor Sfatului Popular, în "Studii și referate privind istoria României", I, București, 1954, p.290-302.
- 2 C.PREDA, Monedele geto-dacilor, București, 1973, p.242.
- 3 În anul 1956, pe terenul G.A.S. Crevedia, în marginea lacului Buftea, Ene Dragomir a găsit un vas cu circa 250 monede getice de tip Vîrteju-București - cf. C.PREDA, op.cit., p.236.
- 4 Monedele geto-dacice găsite la Petrești se află în Colecția M. și dr. G.Severeanu și vor face obiectul unei lucrări alcătuite de V. Crăciunescu.
- 5 C.PREDA, op.cit., p.243.
- 6 Ibidem.
- 7 Pînă în momentul alcătuirii lucrării de față nu au fost cunoscute descoperiri de monede geto-dacice pe teritoriul comunei Periș. Este posibil ca cele cinci monede să nu fie singurele sau ultimele găsite în cuprinsul comunei Periș. În cuprinsul județului Ilfov au fost descoperite monede tip Vîrteju-București la: Căscioarele, Comana, Crevedia, Frătești, Greaca, Hotarele, Negoești, Movila, Petrești, Pietrele, Popești, Sohatu, Stoenști - cf. C.PREDA, op.cit., p.236-239; C.PREDA, în SCN, V, 1971, p.51-78; SILVIA MARINESCU-BÎLCU, în SCIV, 17, 1, 1966, p.115-119; N. IONESCU, GH. RĂDULESCU, în SCIV, 21, 4, 1970, p.649-659.
- 8 C.PREDA, op.cit., p.236.
- 9 C.PREDA, în SCN, V, 1971, pl.I, nr.5 și Monedele geto-dacilor, pl.XLIII.
- 10 C.PREDA, op.cit., pl.XLIII.
- 11 C.PREDA, op.cit., p.245. C.MOISIL, în BSNR, 1920, p.71, datează pentru prima dată acest tip de monedă ceva mai tîrziu, în a doua jumătate a sec.I f.e.n. și în sec.I e.n.

MONNAIES GÈTO-DACES DU TYPE VÎRTEJU
DÉCOUVERTES À PERIȘ, DEP.D'ILFOV

Résumé

L'auteur présente un lot de 5 monnaies découvertes il y a 40 ans sur le territoire du village de Periș (dép.d'Ilfov), appartenant au type Vîrteju. En dehors de la description détaillée de ces pièces et de leur comparaison avec des exemplaires trouvés dans d'autres trésors similaires comme type et époque, l'auteur fournit encore certaines données concernant d'autres découvertes de ce genre faites également en Ilfov; les pièces étudiées complètent et enrichissent ainsi la série

de monnaies du type Vîrteju connues jusqu'à présent, constituant de cette manière une preuve supplémentaire de la vie économique et politique fleurissante de la société gète-dace du centre de la plaine valaque.



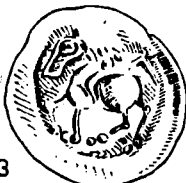
1



2



3



4



5



Monede dacice din tezaurul de la Periş, jud. ilfov