

CONTRIBUȚII SIGILOGRAFICE LA ISTORIA EPARHIEI VIDINULUI ÎN SECOLUL AL XI-LEA*

Ivan Jordanov

Nu știm exact când s-a înființat eparhia Vidinului, deoarece nu avem date concrete care să consemneze acest fapt. Primele referiri la Vidin în care acesta este menționat ca fiind un centru bisericesc, datează din timpul domniei lui Simeon I și Petăr I, dar ele sunt lacunare și controversate¹.

Cea mai timpurie informație despre Vidin ca episcopie o găsim în inscripțiile bisericii patriarhale "Sf. Achileus", de pe insula Sf. Achileus, de pe lacul Prespa, din jurul anului 1002/1003². Următoarea mențiune despre episcopia de Vidin, în ciuda faptului că este controversată, se găsește în cea de a doua diplomă a lui Vasile al II-lea, dată pentru Arhiepiscopia Bulgariei (1020). Documentul menționat lasă să se întrevadă rolul deosebit pe care îl avea episcopia Vidinului, înainte de ocuparea orașului de către bizantini³. Conform acestui hrisov, episcopul Vidinului trece sub jurisdicția Arhiepiscopiei Bulgariei. Până la această dată, se presupune că eparhia Vidinului, după cucerirea ei de către bizantini în anii 1002-1003 și până în anul 1020 a făcut parte din dioceza Patriarhiei de Constantinopol.

Mai târziu, numele eparhiei Vidinului este menționat foarte rar în izvoarele istorice, dar în mod cert, era supusă autorității Arhiepiscopului de la Ochrida, în pofida schimbărilor care au survenit în administrația civilă și ecclesiastică a teritoriilor bulgare.

Din scrisoare lui Teofilact de la Ochrida către episcopul de Vidin aflăm că una din aceste schimbări este aceea că, pe la jumătatea secolului al XI-lea, când a fost înștiințat Catepanatul Paradounavonului, episcopul Vidinului, după cum am arătat deja, era subordonat Arhiepiscopului de Ochrida, și nu era în subordinea mitropolitului de Durostorum, în a cărui dioceză intră teritoriul Catepanatului Paradounavonului⁴. Aceasta din urmă includea teritoriile dintre Dunăre și Stara Planina, spre est până la Marea Neagră. Limita de vest a unității administrative nu este cunoscută, dar se presupune că rolul de graniță i-a revenit eparhiei din Vidin. Asupra episcopului de Vidin vom zăbovi în continuare mai pe larg.

Monumentele sigilografice prezentate mai jos, ne oferă un nou mod de abordare a istoriei eparhiei de Vidin. Ele ne aduc la cunoștință numele episcopilor din acest oraș, necunoscuți până acum din alte surse. Aceste sigilii sunt martori materiali privind oamenii și evenimentele din Vidinul secolului al XI-lea.

În cadrul acestei scurte prezentări vor fi discutate următoarele două grupe de monumente sfragistice:

* Traducerea din limba bulgară a fost efectuată de către Izabel Bârzoagă și Ernest Oberländer-Tânoveanu.

¹ D. Cuhlev, *Istorija na bălgarskata cърkva*, vol. I, *Pърvi period*, Sofia, 1910, p. 477; *Istorija na grad Vidin i negovata okolnost*, Sofia, 1932, pp. 86-88.

² P. N. Miliokov, *Hristijanskaja drevnost Zapadnoj Makedoni*, în *IRAİK*, 4, 1899, pp. 49-52; I. Ivanov, *Bălgarski starini iz Makedonija*, Sofia, 1970. [ediție anastatică], pp. 56-57.

³ I. Ivanov, *op. cit.*, p. 184.

⁴ Al. Magearu, *Organizarea bisericească la Dunărea de Jos în perioada 971-1020*, în *Studii și Materiale de Istorie Medie*, 19, 2001, pp. 9-22. I. Jordanov, *The Katepanate of Paradounavon According to the Sphragistic Data*, SBS, 8, 2003, pp. 63-75.

I. Sigilii ale episcopilor de Vidin

1-2. Constantin, episcop al Vidinului (secolul al XI-lea).

1. Un exemplar nepublicat, păstrat în colecția Muzeului Ermitaj (M-6608)⁵. Un sigiliu complet și cu amprenta centrată. Probabil provine din Constantinopol, și, odinioară, cu el a fost pecetluită o scrisoare sau o altă corespondență a episcopului de Vidin către un adresant necunoscut din capitala bizantină. Fig. nr.1.

Av. Reprezentarea Fecioarei Maria, bust, cu nimb, chimation și maphorion, din față. Ea ține la piept un medalion cu imaginea Pruncului. De o parte și de alta titlurile: M-P ||ΘV

Rv. Inscripție pe cinci rânduri:

ΘΚΕ'Θ'ΚΩΝΕΛΕΩ | ΘV ΕΠΙΣΚΩ | ΠΩΡΗΔΗ | - NH -

+Θ(εοτς)κε β(οή)θ(ει) Κων(σταντίνω,) ελέω, Θ(εο) υ' επισκωπω, Βήδίνη,

2. Se păstrează în colecția Seyrig, nr. 474 (Paris) și probabil că provine tot din Constantinopol.

Dimensiuni: 21-21 (14) mm. Are amprenta incomplet imprimată, surfrapată pe o altă amprentă⁶. Fig. 2

Av. Reprezentare bust a Fecioarei Maria cu nimb, chimation și maphorion, frontal. Ține la piept un medalion cu chipul Pruncului. Titluri: M-P ||

Rv. Inscripție pe cinci rânduri:

+ ΘΚΕΡ'Θ'|.WN ΕΠΙC |..Π'ΡΙΔΙΝ'|.CVNΓΚ'| - ΛW -

+Θ(εοτς)κε β(οή)θ(ει) [Κ]ων(σταντίνω,) επισ[κς]π(ω) Βιδίν(ής) [(καμ)] συνκ(έ)λω,

Este evident, că ambele exemplare aparțin uneia și aceleiași persoane – Constantin, episcop al Vidinului. Ele reprezintă două etape diferite din cariera sa. La a doua grupă i-a fost conferit titlul synchelos. Acest fapt subliniază locul său în ierarhia bisericească. Acest rang bisericesc foarte înalt în secolul al XI-lea a fost acordat numai la foarte puțini episcopi, cei care au primit mult mai adesea acest titlu onorific au fost mitropoliți. Episcopul Constantin al Vidinului nu este atestat și de alte izvoare scrise.

3. Episcopul Ioan al Vidinului (sec al XI-lea)

Cunoaștem existența doar a unui singur exemplar, nepublicat, păstrat în colecția Ermitajului (M-6052)⁷. Probabil că și acesta provine de la Constantinopol.

Dimensiuni: 17-17 mm. Este bine centrat, dar nu este destul de lizibil. Fig. nr. 3.

Av. Imaginea bust a Maicii Domnului cu nimb, chimation și maphorion, reprezentată din față. Ține în partea stângă Pruncul. Titluri:: M ||Θ.

Rv. Inscripție pe patru rânduri:

-+ - | ΘΚΕΡ'Θ'| ΙWΕΠΙC | Κ'ΠΩΡΗ | ΔΙΝΗ | - . -

+Θ(εοτς)κε β(οή)θ(ει) 'Ιω(άννη,) επισκ(ω)πω, Βήδίνη,

Nici numele lui Ioan nu este cunoscut printre cei care au deținut scaunul episcopal al Vidinului.

II. Sigilii descoperite în Vidin și eparhie:

4. Simeon, episcop de Niš (secolul al XI-lea).

Se conservă în colecția Muzeului de Istorie din Vidin, inv. nr. 1526. A fost descoperit în oraș. Dimensiuni: 15-16,5 (15) 2,9 mm. Are o imprimare incompletă. Nu toate literele sunt adunate în nucleu. Și structura sigiliului este afectată. Fig. 4⁸.

⁵ Mă folosesc de ocazia oferită pentru a mulțumi și pe această cale doamnei V. S. Šandrovska, custodele colecției de sigilii bizantine de la Ermitaj, care mi-a pus la dispoziție descoperirile și informația.

⁶ J.-C. Cheynet, Cécile Morrisson și W. Seibt, *Les sceaux byzantins indits de la collection Henri Seyrig*, Paris, 1991, nr. 277.

⁷ Și în acest caz țin să-mi arăt recunoștința sinceră față de V. S. Šandrovska pentru punerea la dispoziție a piesei.

⁸ I. Jordanov, *Corpus of the Byzantine Seals from Bulgaria*, volume I: *The Byzantine Seals with Geographical Names*, Sofia, 2003, nr. 55, 2.

Av. Bust al Sf. Procopios, reprezentat ca soldat, din față. În mâna dreaptă ține o lance pe umăr, iar în mâna stânga ține un scut. Pe ambele laturi inscripție columnară: -ΠΡ-Ο ||-Π'.

Rv. Inscripție pe patru rânduri:

K.R'. | CVMΕΟΝ | ΕΠΙCΚW | Π'ΝΙC

[+] K(ύρι)[ε] β(οή)[θ(ει)] Συμεόν 'Επισκωπ(ω,) ΝίC(ου)

Numele acestui episcop al Nișului nu este cunoscut din alte surse. În linii generale sigiliul poate fi datat în secolul al XI-lea. Reprezentarea Sf. Procopios de pe avers demonstrează că în această perioadă catedrala episcopală avea hramul acestui martir⁹.

Descoperirea sigiliului la Vidin ne arată că acolo odinioară a fost primită corespondența episcopului Simion de Niș. Probabil că ea era adresată arhiepiscopului local – episcopul Vidinului. Și probabil această corespondență a fost generată de interesele comune ale celor două eparhii vecine.

5. Constantin, mitropolit de Philippopolis (secolul al XI-lea)

Această piesă se păstrează în colecția lui Al. Peikov din Veliko Târnovo. După părerea primului proprietar al sigiliului și care a fost totodată și cel care l-a descoperit, sigiliul a fost găsit în partea de nord-vest a Bulgariei și mai exact în Vidin.

Dimensiuni: 25-26 mm. Un exemplar fragmentar și prost conservat¹⁰. Fig. 5.

Av. Două busturi față în față, la dreapta Sf. Petru ține o cruce lungă de procesiune, la stânga Sf. Pavel, ține o Evanghelie în mâna stângă.

Rv. Inscripție pe cinci rânduri:

+ΚΕΡ. | ΤWСWΔY | KWN ΜΡΟΠ | ΔΙΓ'ΦΙΛ, | ΠΟΛΕW, | - o -

+K(ύρι)ε β(οή)[θ(ει)] τω, σω, δού(λω,) Κων(σταντίνω,) μ(ή)τροπ(ο)λίτ(η), Φίλι[π(που)]πόλεω[ς]

Printre mitropoliții de Philippopolis din secolul al XII-lea, sunt cunoscuți doi cu acest nume. Unul a ocupat tronul între anii 1140 și 1142/43¹¹. Celălalt este renumitul poet, Constantin Pantechnios, care a fost mitropolit al Philippopolei între anii 1179-1193. Dacă eventual, nu mai există și un al treilea mitropolit cu același nume care să ocupe acest tron metropolitan într-o perioadă mai timpurie, atunci eu înclin să-l identific pe posesorul sigiliului cu Constantin, cel care a fost consemnat ca fiind mitropolit al Philippopolei în anii 40 ai secolului al XII-lea.

Descoperirea sigiliului aparținând lui Constantin, mitropolit al Philippopolei, în eparhia Vidinului arată faptul că aici s-a primit corespondență întărită cu sigiliul mitropolitului de Philippopolis și ilustrează existența unor legături profesionale sau private între cei doi prelați ai Vidinului și al Philippopolei.

6. Sigiliu aparținând arhiepiscopului Theophylaktos al Bulgariei (1084/1092 -1107/08), „descoperit” în Vidin.

Dintre numeroasele scrisori ajunse la noi și care aparțin arhiepiscopului bulgar este și aceasta adresată unui episcop anonim din Vidin¹². Scrisoarea a fost primită în Vidin în jurul anului 1095 și constituie un răspuns trimis de către nou-numitul episcop al Vidinului, privitoare la problemele cotidiene (biruri, sărăcie) și mai ales la urmările ultimelor invazii ale cumanilor. Theophylaktos îi răspunde ca un păstor, că și el are probleme de toate felurile, inclusiv, din partea răuvoitorilor din eparhia sa¹³.

Sigiliul care întărește scrisoare lui Theophylaktos către episcopul de Vidin, nu s-a păstrat, dar noi știm cum arătau sigiliile lui Theophylaktos și ne putem permite libertatea să le prezentăm și

⁹ Acord o atenție deosebită acestui fapt, deoarece cercetătorii istoriei Nișului și-au pus întrebarea când a fost construită catedrala, vezi, J. Kalić, *Niš u Srednem Veku*, în *Istoričeski Časopis*, 31, 1984, pp. 5-11.

¹⁰ I. Jordanov, *op. cit.*, nr. 77.5.

¹¹ *Ibidem*, p.168.

¹² Theophylacte d'Achrida, *Lettres, introduction, texte, traduction et notes* par P. Gautier, [CFHB, XVI/1, series *Thesalonicensis*], Thessalonique, 1986, pp. 67-68.

¹³ În legătură cu comentariul la această scrisoare vezi, M. Mullett, *Theophylact of Ochrid. Reading the Letters of a Byzantine Archbishop*, Birmingham, 1999, p. 315. G 57; p. 367.

ilustrăm ca făcând parte, chiar dacă nu direct, dintre documentele ce autentifică existența eparhiei din Vidin.

Legat de numele lui Theophylaktos, arhiepiscop al Bulgariei, sunt cunoscute patru sigilii din unul și același tip. După dispunerea literelor în text, ele se împart în două grupe principale:

I.

1. Se păstrează în colecția Ermitajului (M – 1618), dimensiuni: 16-18 mm.

Publicații: Šandrovskaja, *Sfragistika.*, N 865¹⁴. Jordanov, *Pečati na arhiepiskopi na Bălgarija*, 70-71. Fig. 6¹⁵.

2. Se păstrează în colecția Cabinetului Numismatic de la Viena (Wien, no. 193). Dimensiuni: 17-17 (13) mm.

Publicații: Laurent, *Corpus*, V,2, no. 1493¹⁶.

3. Se păstrează în colecția de la Dumbarton Oaks (DO 55.1.4714). Dimensiuni: 16-16 mm, greutate 3,85 g. Exemplar cu amprenta bine centrată și păstrată.

Publicații: Nesbitt-Oikonomides, *DOS*, 1, no. 29.9¹⁷.

Av. Inscripție pe patru rânduri:

ΚΕ | ΡΟΗΘΕ | ΘΕΟΦΥ | ΛΑΚΤ'

Rv. Inscripție pe patru rânduri:

ΑΡΧΙΕ | ΠΙΣΚΟΠ | ΡΟΥΛΓΑ | ΡΙΑΣ

=+Κ(ύρι)ε βοήθει Θεοφυλάκτ(ω), 'αρχιεπισκόπ(ω), Βουλγαρίας

II.

4. Se păstrează în colecția Ermitajului (M.8366). Dimensiuni: 18-18 mm.

Publicații: Jordanov, *Pečati na arhiepiskopi na Bălgarija*, p. 70-71.

Av. Inscripție pe patru rânduri:

+ ΚΕΡΟ | ΗΘΕΙΘΕ | ΟΦΥΛΛΑ | -ΚΤΩ-

Rv. Inscripție pe patru rânduri:

ΑΡΧΙ | ΕΡΙΣΚΟ | ΠΩΡΥΛΑ | ΓΑΡΙ'

=+Κ(ύρι)ε βοήθει Θεοφυλάκτω, 'αρχιεπισκόπω, Βουλγαρία(ας)

În ciuda faptului că Teofilact de la Ochrida este o personalitate foarte bine cunoscută, nu se știe cu siguranță când a ocupat scaunul episcopal din Ochrida. În general, se presupune că între anii 1088 și 1092 a funcționat ca Arhiepiscop al Bulgariei și că, ulterior, între anii 1107/1108, a fost transferat la Thessalonic.

Sphragistic Contributions to the History of the Diocese of Vidin During the 11th Century

Vidin was an important economic and political centre of the First Bulgarian Kingdom and later of the Byzantine provinces from the Lower Danube. The author publish some ecclesiastical seals belonging to the bishops of Vidin or to the higher hierarchy of the Orthodox Church found in the area of Vidin.

1-2. Constantine, Bishop of Vidin (11th century).

3. John, Bishop of Vidin (11th century).

4. Simon, Bishop of Nish (11th century)

5. Constantine, Metropolitan Bishop of Philippopolis (11th century)

6. Theophylactus, Archbishop of Bulgariei.

¹⁴ V. S. Šandrovskaja, *Sfragistika în Iskusstvo Vizantii v sobranijah SSSR, Katalog vystavki*, 1-3, Moscova, 1977.

¹⁵ I. Jordanov, *Pečati na arhiepiskopi na Bălgarija*, în *Sfragistika i istorija kulture. Sbornik naučnih trudov posvjaščennyj jubileju V. S. Šandrovskoj*, Sankt Peterburg, 2004, pp. 67-78.

¹⁶ V. Laurent, *Le Corpus des sceaux de l'Empire byzantin. Tome V: L'Eglise*, partie 2, Paris, 1972, no. 1493.

¹⁷ Joan W. Nesbitt și N. Oikonomides, *Catalogue of Byzantine Seals at Dumbarton Oaks and in the Fogg Museum of Art*, vol. 1: *Italy, North of the Balkans, North of the Black Sea*, Washington, 1991, no. 29.9.

Сфрагистични приноси към историята на Видинска епархия през XI в.

Кога точно е учредена Видинската епархия няма преки сведения. Първите споменавания на Видин като църковен център при царуването на Симеон I и Петър I, са ограничени и спорни [1]. Най-ранното сведение за Видин като епископия намираме в надписите от патриаршеската църква "Св. Ахил" на остров св. Ахил в Преспа през 1002/1003 г. [2] Следващото известие за видинска епископия, макар и спорно, се намира във втора грамота на Василий II относно архиепископия България (1020 г.), където се загатва за особената роля на епископа на Видин при превземането на града от византийците[3]. Според тази грамота епископът на Видин преминава под юрисдикцията на архиепископа на България. Дотогава се предполага, че видинска епархия, след завладяването и от византийците през 1002-1003 до 1020 г. е била в диоцеза на Константинополската патриаршия.

По-нататък името на епархия Видин се съобщава твърде рядко в изворите, но определено тя е подчинена на охридския архиепископ, въпреки промените които настъпват в гражданската и църковна администрация на българските земи.

Една от тези промени е обстоятелството, че около средата на XI в. е учреден катепанатът Подунавие (Парадунавон), които включвал земите между Дунав и Стара планина, на изток до Черно море. Западната му граница не е известна, но се предполага, че за такава е служила видинската епархия, тъй като епископът на Видин, както вече бе посочено, е подчинен на охридския архиепископ (за това съдим от писмо на Теофилакт Охридски до епископа на Видин, на което се спираме по-подробно по-долу), а не на митрополита на Дръстър в чиито диоцез влиза територията на катепаната Подунавие (Парадунавон)[4].

Представените по-долу, сфрагистични паметници са един нов поглед върху историята на Видинска епархия. Нещо повече, те ни съобщават имената на епископи на града, неизвестни досега от други източници и са едно материално свидетелство за хора и събития във Видин през XI в.

В рамките на това кратко съобщение ще бъдат привлечени следните две групи сфрагистични пметници:

A) печати на самата епархия;

B) печати намерени във Видин и свързани по някакъв начин с живота в епархията, тъй като те са скрепявали кореспонденция до местните жители или най-вероятно до местния прелат.

I. Печати на епископи на Видин.

1-2. Константин епископ на Видин (XI в.).

1. Непубликуван екземпляр от колекцията на Ермитажа (M-6608)[5]. Пълен и добре съхранен отпечатък. Навярно произхожда от Константинопол и с него някога е било скрепено писмо или друга кореспонденция на Видинския епископ до неизвестен адресат във византийската столица. Обр.1.

Л. Бюстово изображение на Богородица с нимб, химатион и мафорион, представена във фас. Държи пред гърдите си медальон с изображението на Младенеца. От двете и страни титули: M-P ||ΘV.

Оп. Петредов надпис:

ΘΚΣ'Θ'KWNCACW | ΘV CΠICKW | ΓWRHΔH | - NH -

+Θ(εοτ)κε β(οή)θ(ει) Κων(σταντίνω) ελέω, Θ(εο)υ̅ επισκοπω, Βήδῆνη,

2. Съхранява се в колекцията Seyrig, no. 474 (Париж) и навярно също произхожда от Константинопол. Размери: 21-21 (14) мм. Непълен отпечатък, препечатан върху друг[6]. Обр.2.

Л. Бюстово изображение на Богородица с нимб, химатион и мафорион, представена във фас. Държи пред гърдите си медальон с лика на Младенеца. Титули: M-P || ..

Оп.Петредов надпис:

+ ΘΚΕΡ'Θ'].WN CΠIC |..Γ'RIDIN'.CVNΓK' | - ΛW -

+Θ(εοτ)κε β(οή)θ(ει) [Κ]ων(σταντίνω) επισ[κ]π(ω) Βιδίν(ής) [(καμ)] συνκ(έ)λω,

Очевидно е, че двата екземпляра са на едно и също лице - Константин епископ на Видин. Те отразяват два различни етапа от кариерата му. При втората група е бил удостоен с титула синкел. Това подчертава неговото място в църковната иерархия. С този висш църковен титул през XI в. са удостоявани много малко епископи, по-често митрополити. Константин епископ на Видин не е засвидетелствуван в други писмени извори.

3. Йоан епископ на Видин (XI в.)

Засвидетелствуван от един-единствен непубликуван екземпляр от колекцията на Ермитажа (М-6052)[7]. Навярно също произхожда от Константинопол. Размери: 17-17 мм. Добър центриран, но недостатъчно отчетлив отпечатък. Обр.3.

Л. Бюстово изображение на Богородица с нимб, химатион и мафорион, представена във фас. Държи на ляво Младенеца. Титули: М ||Θ.

Оп. Четириредов надпис:

-+ | ΘΚΕΡ'Θ' | ΙΩΝΠΙΣ | Κ'ΠΩΡΗ | ΔΙΝΗ | - . -

+Θ(εοτό)κε β(οή)θ(ε)ι 'Ιω(άννη,) 'επισκ(ω)πω Βήδίνη,

Името на Йоан също е непознато сред заемащите катедрата във Видин.

II. Печати намерени във Видин и епархията:

4. Симеон епископ на Ниш (XI в.)

Съхранява се в колекцията на Исторически музей-Видин, инв. № 1526. Намерен е в града. Размери: 15-16.5 (15)2.9 мм. Непълен отпечатък. Не всички букви са се побрели върху ядрото. Нарушена е и целостта на моливдовула[8]. Обр.4.

Л. Бюст на св. Прокопий, представен като войн във фас. В дясната ръка държи копие на рамо, а в лявата придържа щит. От двете му страни е изписан вертикален надпис: .-ΠΡ-Ο || .-Π'.

Оп. Четириредов надпис:

Κ.Ρ'. | ΣΥΜΕΟΝ | ΕΠΙΣΚΩ | Π'ΝΙΣ

[+] Κ(ύρι)[ε] β(οή)[θ(ε)ι] Συμεὼν 'Επισκω(ω,) Νί(ου)

Името на този епископ на Ниш е неизвестно от други източници. Датировката на моливдовула е най-общо в XI в. Представянето на св. Прокопий на лицевата страна свидетелства, че по това време катедралния храм с името на мъченика е съществувал[9].

Намирането на моливдовула във Видин свидетелства, че там някога е била получена кореспонденцията на нишкия епископ Симеон. Навярно тя е била адресирана до местния архиерей - епископа на Видин. И навярно е била породена от общите интереси на две съседни епархии.

5. Константин митрополит на Филипопол (XI в.)

Съхранява се в колекцията на Ал. Пейков от Велико Търново. Според предишния собственик на печата и всъщност намвервач, бил е намерен в Северозападна България и по точно във Видинско. Размери: 25-26 мм. Непълен и отчасти зле съхранен екземпляр[10]. Обр.5.

Л. Два бюста насреща – вдясно св. Петър държи дълъг процесionalен кръст, вляво – св. Павел, държи евангелие в лявата ръка.

Оп. Петредов надпис:

+ΚΕΡ. | ΤΩΣΩΔΥ | ΚΩΝ ΜΡΟΠ | ΑΙΤ'ΦΙΛ, | ΠΟΛΕΩ, | - ο -

+Κ(ύρι)ε β(οή)[θ(ε)ι] | τω, σω, δου(λω,) Κων(σταντινω,) μ(ήτ)ροп(ο)λίτ(η), Φίλι[π(του)]πόλεω[ς]

Сред митрополитите на Филипопол през XII в. са известни двама с това име. Единия е заемал катедрата между 1140 и 1142/43[11]. Другият е известният поет Константин Паптехни, който е бил митрополит на Филипопол между 1179 и 1193 г. Ако няма някой трети митрополит със същото име, заемал катедрата в един по-ранен период, то предпочитанията ми са към Константин, засвидетелствуван като митрополит на Филипопол през 40-те г. на XII в.

Намирането на моливдовула на Константин митрополит на Филипопол във Видинска епархия свидетелства, че тук е била получена кореспонденция, скрепена с печата на Филипополския митрополит и е илюстрация на някакви контакти – служебни или лични между двамата прелати- на Видин и Филипопол.

6. Печат на Теофилакт архиепископ на България (1084/1092-1107/08), “намерен” във Видин.

От достигналите до нас значителен брой писма на българския архиепископ е и това адресирано до анонимен епископ на Видин[12]. Писмото е получено във Видин около 1095 г., и е в отговор на жалба на Видинския епископ, току що назначен във Видинска епархия, от ежедневни проблеми (бирници, немотия) и най-вече от последствията от нашествия на кумани. Теофилакт му отговаря пастирски, че и той си има проблеми от всякакъв характер, включително и от недоброжелатели от своето паство[13].

Печатът, скрепявал писмото на Теофилакт до Видинския епископ не е съхранено, но ние знаем как са изглеждали печатите на Теофилакт и си позволяваме волността да ги представим и илюстрираме една макар и непряка връзка с Видин.

С името на Теофилакт архиепископ на България са известни 4 моливдовула от един и същи тип. Според разположението на буквите в текста им те се разпределят на две основни групи:

I.

1. Съхранява се в колекцията на Эрмитажа (М-1618). Размери: 16-18 мм.

Публикация: Шандровская Сфрагистика, N 865[14]. Йорданов, Печати на архиепископи на България, 70-71. Обр. 6[15].

2. Съхранява се в колекцията на Нумизматичния кабинетът във Виена (Wien, no.193). Размери: 17-17 (13) мм.

Публикация: Laurent, Corpus, V,2, no. 1493[16].

3. Съхранява се в колекцията на Дъмбъртън Оукс (DO 55. 1.4714). Размери: 16-16 мм, тегло 3.85 г. Добре центриран и добре съхранен отпечатък.

Публикация: Nesbitt-Oikonomides, DOS, 1, no. 29.9[17].

Л. Четириредов надпис

ΚЄ | ΡΟΗΘЄ | ΘЄΟΦΥ | ΛΑΚΤ'

Rv. Inscriptie pe patru rânduri:

ΑΡΧΙЄ | ΠΙΣΚΟΠ | ΡΟΝΑΓΑ | ΡΙΑС

=+Κ(ύρι)є βοήθει Θεοφυλάκτ(ω,) 'αρχιεπισκόπ(ω,) Βουλγαρίας

II.

4. Съхранява се в колекцията на Эрмитажа (М-8366). Размери: 18-18 мм.

Публикация: Йорданов, Печати на архиепископи на България, 70-71.

Л. Четириредов надпис:

+ ΚΕΡΟ | ΗΘЄΙΘЄ | ΟΦΥΛΛΑ | -ΚΤW-

Rv. Inscriptie pe patru rânduri:

ΑΡΧΙ | ЄΡΙСΚΟ | ΠWRYΛ | ΓΑΡΙ'

=+Κ(ύρι)є βοήθει Θεοφυλάκτω, 'αρχιεπισκόπω, Βουλγαρία(ας)

Въпреки, че Теофилакт Охридски е популярна личност не се знае със сигурност кога точно е заемал престола в Охрид. Най-общо се приема, че е между 1088 и 1092 г. е бил интронизиран като български архиепископ и се е преместил в Солун 1107/1108 г.



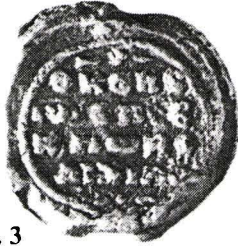
Cat. 1



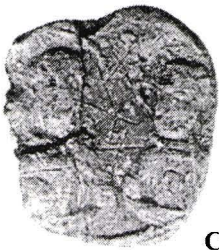
Cat. 2



Cat. 3



Cat. 4



Cat. 5



Cat. 6

