

O SERIE MONETARĂ NECUNOSCUTĂ A ȚĂRII ROMÂNEȘTI DIN SECOLUL AL XV-LEA ATRIBUITĂ VOIEVODULUI VLADISLAV AL II-LEA

Bogdan Costin

Abstract

Two previously unknown, apparently, unique Wallachian silver coins are presented. There is one *ducat* (AR 0.74 g → 14 mm, chipped) and one *ban* (AR 0.28 g ↘ 12x11 mm). Both were found in Bulgaria (the first coin was found nearby Ruse). Both coins have, basically, the same designs, i. e. on obv. the per pale shield of the Bassaraba dynasty, in dextra, barry of six, in sinistra, an uncertain symbol, perhaps one large *lily*; on rev. there is the Wallachian crest, an eagle perched to left on a helmet, with a 5-pointed star on the helmet's lower part and the same star in the right field, and lambrequin. The *ducat* has a Cyrillic inscription mentioning a voivode named *Vladsl...*: Obv. **†IW BJI[...]**ЮДИ/ Rev. (beginning at 10 h) **IW B-[?+JIA]ДІЛ.**

The *ban* is anepigraphic, but bears the mint-marks **A-A/M**, in Gothic script. This feature, as well as its high quality, made the author consider that perhaps its die-sinker was a skilled Transylvanian craftsman, which brought in Wallachia also the custom of double identical mint-marks, as a mark of a city mint (i.e. the Târgoviște mint, the most important urban centre during that time). These mint-marks can also be interpreted as initials of the engraver's/mint master's name.

Based on the general features, the coins are typical for the mid 15th century Wallachian coinage. The reading of the Slavonic inscription allows for identifying them as issues of the voivode Vladislav II (1447-1448, 1448-1456), which also struck a well-known, slightly different type of Wallachian silver *ducats*. However, one could suppose that these coins could be issues of the voivode Vlad II Dracul (1436-1442, 1443-1447), based on the alternative meaning of the inscription and some documents issued by this ruler which mention *ducats* and *bani* as real coins, although only a single type of *bani* (with the dragon) is recorded from findings.

The author also develops a theory regarding the particularities of the Wallachian coinage of the 15th century, making some connections with the contemporary Moldavian coinage. The main idea is that the Wallachian rulers (after 1420 until the 7th decade of the century) struck fairly small amounts of coins, often having a low content of silver, and put these coins in circulation at a face value considerably higher than their intrinsic value. In this manner the local coins, which were also regarded as 'prestige' coins, could meet some special needs, such as payment of troops and payment of custom fees (probably the exchange rates of Wallachian coins versus foreign currency were also established by the voivode, same as the custom fees, although no documents of this kind are so far known). The use of the Wallachian coins was quite often forbidden from the neighbouring Transylvanian and Hungarian markets, as Hungarian documents prove it, and author's theory offers a possible explanation for this, and also for other facts such as the extreme scarcity of 15th century Wallachian coins compared to the huge number of Ottoman silver *akçes* and Hungarian gold *florins* (repeatedly mentioned in commercial documents) which were the 'trade coins' of Wallachia during that period.

In conclusion, the paper deals with a previously unknown coin series attributed to the Wallachian ruler Vladislav II (1447-1448, 1448-1456), represented by two apparently unique silver coins of different values, a *ducat* and a *ban*.

Secolul al XV-lea constituie o perioadă deosebit de interesantă în istoria Evului Mediu românesc. Conflictele interne și externe permanente, dese schimbări de domnie și instabilitatea economică generată de către acestea sunt oglindite pe plan numismatic prin gama variată de emisiuni monetare tradiționale sau de tip nou, apărute atât în Țara Românească cât și în Moldova. Multe

dintre aceste emisiuni monetare sunt rare și/sau insuficient cunoscute, fapt valabil în special pentru emisiunile monetare ale Țării Românești.

Judecând după descoperiri, după domnia lui Mihail I (1418-1420) și până la reforma monetară a lui Vladislav al II-lea (așadar în intervalul 1420-cca 1452) voievozii Țării Românești emit monede doar sporadic și în cantități extrem de mici. De la unii voievozi, cum ar fi Radu Prasnaglava și Alexandru Aldea, nu s-au descoperit până în prezent monede, în timp ce de la Dan al II-lea și Vlad Dracul numărul exemplarelor înregistrate este foarte mic, iar de la Basarab al II-lea se cunoaște un singur *ducat* de argint¹. Situația se perpetuează până către sfârșitul secolului, după domnia lui Vladislav al II-lea, acesta fiind practic singurul voievod muntean din secolul al XV-lea – de fapt post 1420 – care emite moneda în cantitate semnificativă, de la următorii voievozi emitenți (Radu cel Frumos, Vlad Țepeș, Basarab Laiotă și posibil Basarab Țepeluș) cunoscându-se doar un număr foarte redus de monede². Această situație se datorează atât conflictelor interne dintre cele două familii îndreptățite să ocupe tronul Basarabilor (“Dăneștii” și “Drăculeștii”), cât și presiunilor externe la care era supusă Țara Românească în ipostaza de stat-tampon între Imperiul Otoman și Regatul Ungariei, ambele urmărind să-și impună supremația în zonă, în scop ofensiv și respectiv defensiv.

În cele ce urmează vom prezenta două emisiuni monetare ale Țării Românești din secolul al XV-lea intrate recent în colecția noastră. Acestea sunt nominaluri diferite (*ducat* muntean și respectiv *ban*), bătute din aliaj de argint cu titlu relativ ridicat, și par a avea același emitent. Aceste tipuri monetare prezintă un interes deosebit, deoarece sunt necunoscute ca atare în numismatica românească medievală.

În continuare vom încerca să le descriem cât mai complet, făcând și unele considerații cu privire la voievodul emitent.

Prima monedă, *ducatul* de tip comun muntean³ a fost descoperit în anul 2005, pe un teren aflat în vecinătatea estică a orașului Ruse (Bulgaria). Menționăm că din aceeași zonă provine și o monedă bizantină de bronz, un *follaro* emis de către împăratul Ioan al VIII-lea (1423-1448)⁴. Deși fragmentar și excesiv curățat chimic, acest *ducat* permite descrierea unei noi variante a tipului monetar “comun muntean”.

Av. **†HW BJI[...]OДИ** ; c.p.e., c.p.i. din perle mari. Scut format mic, cu partea inferioară rotunjită, despicat: două fascii în dextra, senestra plină, cu o siglă neclară (posibil o floare de crin heraldică mare); globulă în centrul scutului.

Rv. (legenda începe la 10 h) **IW B-[?+JIA]ACJI**; c.p.e., urme de c.l.i. Acvila munteană cu aripile strânse așezată pe un coif cu lambrechini, stea cu cinci raze sub viziera coifului, aceeași stea figurată în câmpul drept, în fața acvilei (imprimate în ștanță cu aceeași patriță); pe coif sunt vizibile două șanțuri paralele delimitând partea frontală; partea posterioară a coifului este ușor prelungită.

AR 0,74 g → 14 mm Fragmentară (figurile 1 și 2).

Moneda a fost curățată chimic, dar are o stare de conservare relativ bună.

Cea de-a doua monedă este un *ban* (ce poate fi considerat tot de tip “comun muntean”)⁵. Caracteristicile reprezentărilor figurate de pe acest *ban*, similare celor de pe *ducatul* descris mai sus,

¹ O. Iliescu, *Ducatul de argint emis de Basarab al II-lea*, în SCN, 7, 1980, p. 109-116.

² Un tablou sinoptic cuprinzând cronologia și datele metrologice (fără diametru) ale emisiunilor monetare ale Țării Românești (1365-1481) a fost elaborat și publicat de către O. Iliescu, *Ducați necunoscute emise de voievozi ai Țării Românești în secolul al XV-lea*, în BSNR, 77-78, 1983-1985, 131-134, p. 268-278. Catalogul standard în uz pentru identificarea emisiunilor monetare ale Țării Românești și Moldovei, cu informație la nivelul anului 1976, este cel elaborat de către O. Luchian în G. Buzdugan, O. Luchian și C. Opreșcu, *Monede și bancnote românești*, București 1977 (abreviat MBR).

³ Ca iconografie, tipul monetar convențional denumit “comun muntean” prezintă pe avers scutul fasciat al dinastiei Basarabilor și pe revers stema Țării Românești-acvila așezată pe coif. Reprezintă primul și principalul tip monetar muntean, apărut în jurul anului 1365 (primele emisiuni de *ducați* munteni ai lui Vladislav I Vlaicu) și folosit până la sfârșitul secolului al XV-lea (*ducații* atribuiți lui Basarab Laiotă și respectiv Basarab Țepeluș). În mod obișnuit, acest tip monetar a fost utilizat numai pentru nominalurile mari (*ducat* și *dinar*), nominalul divizionar (*ban*) având ca iconografie standard, în perioada 1365-1418, o cruce grecească pe avers și stema Țării Românești, în diferite variante, pe revers. Se cunosc și alte tipuri de *bani*, dar acestea nu fac obiectul articolului de față.

⁴ Tip S. Bendall și P. J. Donald, *Later Palaeologan Coinage*, Londra, 1979, p. 174, nr. 5 (dar cu rv. incus); Ph. Grierson, *DOC, V, Michael VIII to Constantine XI 1258-1453*, part I, *Introduction, Appendices and Bibliography*, Washington, 1999, p. 234. Autorul ezită între a atribui acest tip de *follari* lui Ioan al VII-lea și Ioan al VIII-lea.

⁵ Vezi supra nota nr. 3. Considerăm că tipologic acest *ban* face parte din categoria tipului “comun muntean” deoarece are aceleași reprezentări ca și *ducații* de tip “comun muntean”.

permit atribuirea piesei aceluiași voievod emitent. Și această piesă a fost descoperită tot în Bulgaria. În ciuda insistențelor depuse, nu am putut afla locul de descoperire exact, ca informație suplimentară putând adăuga doar că acest *ban* muntean a fost oferit spre vânzare împreună cu un dinar unguresc emis de către regele Albert (1438-1439), probabilitatea ca ambele piese să provină din aceeași zonă fiind foarte mare.

Trebuie să remarcăm coincidența fericită care ne-a făcut să intrăm în posesia *ducatului* și respectiv a *banului* muntean la un interval de timp destul de scurt, permițând completarea seriei monetare și atribuirea acesteia unui emitent specific prin lectura legendei *ducatului*.

Av. *Anepigraf*. Scut despicat având două fascii în primul cartier, cu o globulă mică tangentă la marginea interioară a scutului deasupra primei fascii, în al doilea cartier un simbol/sigla neclară (floare de crin heraldică?), la fel ca în cazul *ducatului* descris mai sus; deasupra scutului se află o cruce cu capetele lățite, având aspectul unei cruci latine răsturnate (probabil din eroare, intenția fiind a reprezenta o cruce grecească); de o parte și de cealaltă a scutului câte o majusculă **A** gotică; sub scut majuscula **M** gotică; c.p.e. din perle regulate, mari, ușor rectangulare.

Rv. *Anepigraf*. Acvila așezată spre dreapta pe coif cu lambrechini, cu capul – lipsit de detalii – întors spre stânga și intersectând cercul perlat; pe viziera coifului stea cu cinci raze, aceeași stea figurată în câmpul drept; tot în câmpul drept, sub stea, aparent există un panaș de coif fin desenat, dar este posibil ca acesta să fie de fapt o imperfecțiune a câmpului ștanței.

AR 0,28 g \simeq 12X11 mm (figurile 2 și 3).

Moneda a fost curățată chimic, dar are stare de conservare excelentă.

În cele ce urmează vom încerca să realizăm o prezentare detaliată a acestor două emisiuni monetare în contextul celorlalte emisiuni monetare muntene din secolul al XV-lea și să argumentăm atribuirea lor.

Mai întâi considerăm oportună prezentarea motivelor care ne-au determinat să încadrăm cronologic piesele în deceniile de mijloc ale secolului al XV-lea. La o primă examinare, se remarcă flanul de modul relativ mic al *ducatului* (14 mm) și greutatea relativ mare (0,74 g), deși piesa este fragmentară. Având la dispoziție doar acest exemplar unic, pe deasupra păstrat în stare fragmentară, nu putem ști dacă greutatea sa ridicată nu este doar o excepție, care s-ar putea datora pastilei monetare neintenționat făcută mai groasă. Descoperirea altor *ducați* din aceeași serie va permite determinarea mai precisă a greutateii medii. În orice caz, putem remarca totuși faptul că aceste caracteristici sunt specifice emisiunilor muntenești – în speță *ducaților* - din deceniile III-VII ale secolului al XV-lea, caracterizate prin modul relativ mic și greutate relativ mare⁶. Spre exemplu, cele mai cunoscute emisiuni muntenești din secolul al XV-lea, și anume *ducații* lui Vladislav al II-lea⁷ și cei ai lui Radu III cel Frumos⁸, la un diametru de circa 14-15 mm au o greutate medie de 0,60 g, iar tipologic aparțin tot tipului “comun muntean”. Aceeași greutate medie a fost determinată și pentru emisiuni de *ducați* munteni mai puțin cunoscute dar importante, atribuite lui Dan al II-lea⁹ și respectiv Vlad al III-lea Țepeș¹⁰. Prin comparație, emisiunile monetare muntene anterioare celui de-al treilea deceniu al secolului al XV-lea se caracterizează printr-un raport modul/greutate diferit, în general modulul fiind mai mare iar greutatea sensibil mai mică decât a emisiunilor muntene “clasice”, emise post 1420, menționate mai sus.

⁶ Un tablou sinoptic cuprinzând cronologia și datele metrologice (fără diametru) ale emisiunilor monetare ale Țării Românești (1365-1481) a fost elaborat și publicat de către O. Iliescu, *op. cit.*, p. 279.

⁷ Anii de domnie ai lui Vladislav al II-lea sunt: 1447-1448, 1448-1456. Monedele de tip *MBR*, p. 31-32, nr. 256-263.

⁸ Anii de domnie ai voievodului Radu cel Frumos sunt: 1462-1473, 1473-1474, 1474-1475. Monede de tip *MBR*, p. 32, nr. 264-266.

⁹ Cf. O. Iliescu, *op. cit.*, p. 259-289. Acesta este un *ducat* (AR 15 mm și 0,60 g) de tipul “cu efigie”, dar stema de pe revers este în variantă tradițională, acvila așezată pe coif, acesta din urmă nefiind dispus pe colțul scutului Basarabilor. Emisiunea a fost datată în perioada 1427-1430. Un alt exemplar există într-o colecție particulară din Ungaria (*inedit*). Anii de domnie ai voievodului Dan al II-lea sunt: 1422-1423, 1423-1424, 1426-1427 și 1427-1431.

¹⁰ Cf. O. Iliescu, *op. cit.*, p. 268-278. *Ducat* de tipul “cu efigie”, domnitorul este figurat în picioare, văzut din față, ținând în mână o cruce lungă, pe cealaltă parte fiind bustul lui Iisus Christos. Monedă unică, AR 15 mm și 0,549 g (greutate determinată înainte de tratarea în laborator, operație în urma căreia a pierdut mici fragmente). Moneda este considerată a fi o emisiune din anii 1459-1461. Anii de domnie ai lui Vlad al III-lea Țepeș sunt: 1448, 1456-1462, 1476. Pentru o altă propunere de identificare a emitentului acestui *ducat*, cf. R. Ocheșeanu, “*Ducatul de cruciadă al voievodului Vlad Țepeș*”, în SCN, 12, 1997, p. 193-199. După părerea acestui autor, moneda a fost emisă de Vlad I (1396-1397) sau, și mai probabil, de către Vlad al II-lea Dracul.

Banul prezentat se încadrează exact din punct de vedere metrologic în seria *banilor* muntești de la sfârșitul secolului al XIV-lea – începutul secolului următor, serie din care fac parte și piesele cu dragon emise de către Vlad II Dracul, care totuși erau bătute din billon sau bronz argintat, având mai degrabă caracter fiduciar¹¹. În același timp, remarcăm deosebirea de greutate față de *banul* “cu cometa”¹² (care cântărește 0,38 g, la un diametru de 11 mm). Momentan, nu putem comenta această diferență de greutate, ambele piese – atât *banul* “cu cometa” cât și *banul* prezentat de noi - fiind deocamdată singurele nominaluri divizionare “clasice” muntești cunoscute pentru perioada de după domnia lui Mircea cel Bătrân (post 1418). Aliajul metalic din care este bătut *banul* pare a avea un conținut de argint destul de ridicat. Merită menționat un detaliu tehnic interesant, remarcat de noi în cazul acestui *ban* muntean: ștanța “nicovală” (fixă) a fost cea cu reversul monedei (cu imaginea acvilei așezată pe coif), iar diametrul ștanței depășea cu cca 1 milimetru cercul perlat, în timp ce ștanța “daltă” (cea mobilă) - cu aversul - avea un diametru cu foarte puțin mai mare decât cel al cercului perlat, caracteristici deduse prin analiza urmelor lăsate de către zonele periferice ale ștanțelor asupra flanului monetar și a modului în care metalul a umplut gravurile din ștanțe.

Legenda *ducatului*, în limba slavonă, este scrisă cu caractere mici în raport cu elementele figurate, la fel ca pe alte emisiuni muntești din deceniile III-VII ale secolului al XV-lea. De remarcat ductul diferit al literei *dobro*: pe avers aceasta are grafia specifică secolului al XV-lea – cu cele doua brațe de jos prelungite, iar corpul literei redus până la aspectul unui mic dreptunghi, și grafia utilizată în secolul anterior – corpul literei ca un triunghi, cu brațe foarte reduse¹³ – pe revers, fapt neobișnuit pentru emisiunile monetare muntești, care de regulă au legende unitare din punct de vedere al caracterelor folosite (utilizarea patrițelor implicând uniformitatea literelor). Lectura legendei a fost îngreunată de faptul că aceasta s-a imprimat defectuos pe monedă, câteva litere nefiind vizibile atât pe avers cât și pe revers. Totuși, ceea ce s-a păstrat din legenda reversului indică faptul că emitentul purta numele de *Vlad(i)sl(av)*, iar aversul confirmă un nume de tipul *VL...*, particula *IW* din ambele legende ale monedei precum și finalul ...*ODI* confirmând titlul de *Voievod* al acestuia. Credem că dacă numele voievodului ar fi fost *Vlad*, ar fi fost puțin probabil ca acesta să fie redat sub forma *Vladsl...*, dar nu eliminăm total nici această posibilitate. Ținând cont de faptul că *ducatul* este oricum destul de rudimentar realizat, în comparație cu *banul*, nu excludem ipoteza unei erori de redactare a legendei sale, care de altfel are caracter atipic. Legenda de revers începe de la 10 h, nu de la 0 h cum era firesc, și fără cruce înaintea lui *IW*; crucea a fost probabil plasată după capul acvilei, dar nu este vizibilă din cauza baterii defectuoase.

În ceea ce privește identificarea voievodului emitent, în acest moment și pe baza argumentelor pe care le deținem, înclinăm să atribuim aceste emisiuni monetare voievodului Vladislav al II-lea (1447-1448, 1448-1456). O alegere alternativă - în ipoteza în care legenda se referă de fapt la un voievod cu numele *Vlad* - ar fi voievodul Vlad al II-lea Dracul, de la care se cunosc documente menționând *ducați* și *bani*¹⁴ ca monede reale ale vremii, dar de la care din descoperiri nu se cunosc decât *bani* anepigrafi de billon pe care este figurat dragonul.

Vom prezenta în continuare argumente suplimentare în favoarea fiecăreia dintre cele doua ipoteze. În cazul ambelor monede, cercul perlat cuprinde perle de dimensiuni relativ mari, mai neglijent distribuite în cazul *ducatului*, așa cum am mai spus acesta fiind pe ansamblu mai neglijent lucrat - în ceea ce privește ștanțele - și bătut decât *banul*. În cazul acestuia din urmă, se remarcă și forma ușor alungită și cvasi-rectangulară a perlelor, în special pe avers. În opinia noastră ștanța monetară a *banului* a fost lucrată

¹¹ Cel mai recent studiu pe tema emisiunilor monetare ale lui Vlad Dracul, cu o discuție privind caracterul fiduciar al *banilor* cu dragon, cf. Katiușa Pârvan, *Câteva considerații privind activitatea monetară a lui Vlad Dracul*, în SCN, 10, 1993, p. 101-107.

¹² Moneda anepigrafa cunoscută drept “*ban* cu cometa” a fost atribuită de către O. Iliescu lui Vlad Țepeș, cf. O. Iliescu, *Vlad l'Empaleur et le droit monétaire*, RRH, 18, 1979, 1, p.107-131 și pl. V nr. 2. Moneda a fost considerată ca fiind emisiune din anii 1456-1457, datorită simbolului din câmpul drept al reversului – aparent o stea cu coadă – identificată drept reprezentarea cometei Halley, vizibilă în Europa în anul 1456.

¹³ O discuție privind ductul literelor de pe emisiunile monetare și pe sigiliile muntești, cu accent special asupra literelor *Δ* (*dobro*) și *Λ* (*ljudije*), la O. Iliescu, în BSNR, 77-78, 1983-1985, p. 272-275 și R. Ocheșeanu, *op. cit.*, p. 197.

¹⁴ Vezi nota nr. 11.

de către un meșter priceput și experimentat, probabil transilvănean, care în spațiul restrâns disponibil a reușit să graveze elegant și precis toate elementele dorite.

Reprezentările identice (în sens tipologic)¹⁵ în cazul ambelor monede sunt chiar principalele elemente heraldice: scutul fasciat de pe avers și coiful de pe revers, cu atributele lor, precum și steaua cu cinci raze din câmpul drept al aversului, identică în fiecare caz cu steaua de pe viziera coifului (ceea ce indica utilizarea aceleiași patrițe pentru imprimarea stelelor în ștanțe, pentru fiecare caz în parte).

Scutul fasciat – în mod convențional considerat a fi scutul Basarabilor – are dimensiuni relativ mici și o formă particulară, cu partea inferioară rotunjită (ca pe *ducații* emiși de Radu cel Frumos). Scutul cuprinde două fascii subțiri în primul cartier și un simbol/sau siglă neclară, în cel de-al doilea cartier, precum și o mică globulă în centru, mai vizibilă în cazul *ducatului*. Simbolul din cartierul al II-lea al scutului pare a fi o floare de crin (*fleur de lys* heraldic) de dimensiuni mari, dar acest lucru nu poate fi afirmat cu certitudine, în ambele cazuri baterea defectuoasă împiedicând identificarea precisă a detaliilor. În cazul *banului*, deasupra scutului se află o cruce cu brațele lățite, probabil o cruce grecească la care din eroare brațul orizontal a fost plasat către capătul inferior al brațului vertical, dând aspectul unei cruci latine întoarse. De o parte și de cealaltă a scutului se află siglele **Ɔ** - **Ɔ** gotice iar sub scut majuscula **M** gotică (așadar gruparea posibilă este **Ɔ** - **Ɔ** / **M** sau **Ɔ** / **M** - **Ɔ**). Suntem de părere că aceste sigle în scriere gotică constituie un motiv în plus pentru a considera că ștanțele *banului* au fost gravate de către un meșter transilvănean, ipoteză care ne poate oferi și indicii privind semnificația acestor sigle. În Regatul Ungariei, în perioada lui Sigismund de Luxemburg (1386-1437) și în deceniile următoare tipul de siglă monetară cu două inițiale sau simboluri identice aparținea unui emitent colectiv (municipalitate)¹⁶. În opinia noastră, gravorul transilvănean cunoștea această practică pe care este foarte posibil să o fi adaptat situației, prin siglele **Ɔ** - **Ɔ** intenționând a denumi orașul emitent de primă importanță din Țara Românească, care în perioada respectivă nu putea fi altul decât capitala Târgoviște. Vechea capitală Curtea de Argeș (*Castrum Argias/Agrisch*) își pierduse importanța și aparent era mult mai puțin frecventată de către voievodul Vladislav al II-lea (se cunosc 10 documente emise la Târgoviște de către acest principe, dar nici unul de la Curtea de Argeș, fapt destul de semnificativ, prin hazard fiind puțin probabil să se distrugă preferențial numai documentele emise într-un anume loc).

O altă ipoteză este aceea că siglele **Ɔ** - **Ɔ** **M** reprezintă numele gravorului, sau chiar o combinație între siglele pentru orașul emitent și pentru numele gravorului, sau numele arendașului monetăriei. Acesta ar fi un fapt mai puțin neobișnuit în ipoteza în care emitentul este voievodul Vlad al II-lea Dracul, care se știe că a supervizat emiterea dinarilor regali ungurești cu sigle **S** - **Ɔ** (*Schässburg/Segesvar* – *Antonius*) în monetăria de la Sighișoara. Totuși, în perioada la care ne referim moneda Țării Românești avea și importantul rol de a ilustra menținerea dreptului monetar al domnilor pământeni, în condițiile presiunilor externe puternice și permanente, chiar dacă cantitățile emise erau reduse față de nevoia internă de numerar - rolul relativ redus al numerarului local din Țara Românească în circulația monetară din cea de a doua jumătate a secolului al XV-lea era suplinit de monedele străine, care sunt frecvent menționate în documentele vremii (asprii turcești de argint și florinii ungurești de aur fiind monedele utilizate curent). Din acest motiv, mai plauzibil ar fi fost ca siglele de pe această emisiune *anepigrafă* munteană să menționeze numele domnitorului și nu un alt nume privat sau monetăria emitentă, dar și aceste din urmă ipoteze sunt viabile, ținând cont de uzanțele central europene în epoca respectivă.

În același timp, nu putem face deocamdată legătura între aceste sigle și numele vreunui dintre cei doi voievozi potențial emitenți, din moment ce legenda *ducatului* menționează un nume de tipul *Vladislav/Vlad*. Din aceasta perspectivă, atât timp cât nu se cunoaște nici un *ban* de tip "clasic" atribuit lui Vladislav al II-lea¹⁷ cu care să se poată compara *banul* prezentat cu acest prilej, în opinia

¹⁵ Deși în perioada analizată ștanțele monetare din Țara Românească erau realizate, cel puțin parțial, cu ajutorul unor patrițe (poansoane metalice, cu reprezentări în relief, care se imprimau în negativ pe ștanță), în unele cazuri puteau apărea multiple diferențe de la o ștanță la alta și ulterior chiar între monedele bătute cu aceeași ștanță, întreg procesul fiind realizat manual, de către lucrători cu diferite grade de pregătire în domeniu.

¹⁶ A. Pohl, *Zsigmond király pénzverése (1387-1437)*, în NKözlöny, 66-67, 1967-1968, p. 50.

¹⁷ De remarcat faptul că acesta este singurul *ban* care poate fi atribuit în prezent voievodului Vladislav al II-lea, articolele mai vechi care menționează acest nominal printre emisiunile lui Vladislav al II-lea făcând, de fapt, referire la o monedă unicat atribuită mai recent lui Vlad III Tepeș (nota nr. 9).

noastră prezența siglelor în grafie gotică pledează mai degrabă pentru atribuirea acestei serii monetare voievodului Vlad al II-lea Dracul.

Spre deosebire de *ban*, *ducatul* nu prezintă sigle sau mărci de monetărie pe avers sau revers, în afara, stelei de pe avers și a aceluiași simbol neclar, din al doilea cartier al scutului. Legenda este redactată în grafie slavonă tipică mijlocului secolului al XV-lea, cu particularitățile menționate anterior. Faptul că legenda *ducatului* și siglele *banului* aparțin unor scripturi diferite constituie, în opinia noastră, un alt argument în sprijinul ipotezei că ștanțele fiecărei monede în parte au fost lucrate de gravori diferiți. Totuși aceasta nu este o situație singulară. Un caz similar este oferit de *banii* atribuiți voievodului Dan I având de asemenea ca siglă **D** majusculă gotică¹⁸, deși *ducații* aceluiași voievod au legendă slavonă.

Coifurile de pe reversurile celor doua monede sunt asemănătoare, cu mici deosebiri nesemnificative. Ca tip de coif, acesta pare o formă de tranziție între tipul de coif specific celei de-a doua jumătăți a secolului al XIV-lea și tipul reprezentat pe monede începând din 1396 (pe *ducații* de tipul "cu efigie" ai lui Mircea cel Batrân¹⁹). Tot aici trebuie menționat caracterul de excepție al reprezentării stelei atât în câmp cât și pe viziera coifului, emisiuni anterioare de tipul "comun muntean" având o cruce (incusa sau în relief), pe vizieră, chiar dacă au o stea în câmpul drept²⁰. *Banul* "cu cometă" constituie și din acest punct de vedere cea mai apropiată analogie, aceeași "stea" apărând atât pe viziera coifului cât și în câmpul drept al reversului (în acest ultim caz având atașată o "coadă")²¹.

Este momentul să subliniem existența diferențelor dintre seria monetară prezentată și seria "clasică" atribuită lui Vladislav al II-lea²² – deși în acest din urmă caz este impropriu spus "serie monetară", deoarece doar *ducații* de tip comun muntean sunt cunoscuți în prezent, singurul *ban* muntean anepigraf cu stil asemănător atribuit în trecut acestui voievod fiind *banul* "cu cometă", mai recent reatribuit lui Vlad al III-lea Țepeș²³. Există posibilitatea ca seria prezentată să constituie o serie monetară premergătoare emisiunilor de *ducați* "clasici" Vladislav al II-lea. Faptul că până acum nu s-au mai semnalat alte exemplare din această serie, în timp ce din seria "clasică" se cunosc numeroase exemplare, s-ar putea datora emiterii unui volum foarte redus – ceea ce constituie oricum o regulă în cazul emisiunilor divizionare muntene de argint, *banii* munteni - și posibil retragerii din circulație și topirii acestor piese. Retragera vechilor emisiuni și folosirea metalului prețios la baterea unor noi emisiuni monetare (de obicei cu titlu inferior celor vechi) era o practică medievală curentă și larg răspândită, desigur folosită și în Țările Române.

Tipul "clasic" de *ducați* munteni ai voievodului Vladislav al II-lea a fost îndelung discutat de numeroși numismați. Un punct intens dezbătut a fost aspectul metrologic, mai precis raportul între *ducatul* muntean și asprul turcesc, ca moneda de referință. Cercetătorul Matei Cazacu²⁴ a afirmat că un *ducat* muntean de acest tip era echivalent cu un aspru otoman din perioada respectivă. Octavian Iliescu a reluat discuția și pe baza unor argumente metrologice consideră că raportul era de 3:2 (altfel spus un *ducat* Vladislav al II-lea reprezenta maximum 2/3 dintr-un aspru otoman)²⁵, cantitatea de argint fin din monedele otomane comparativ cu cea din *ducații* lui Vladislav justificând o atare paritate. Într-un articol mai recent care tratează această problemă se reevaluează greutatea medie a *ducaților* emiși de Vladislav al II-lea²⁶. În opinia autorilor aceasta este mai scăzută decât cea calculată de către Octavian Iliescu și se emite ipoteza că un *ducat* muntean era echivalent cu 1/2 de aspru

¹⁸ Tip *MBR*, p.17 nr. 88.

¹⁹ Tip *MBR*, p. 26-28 nr. 196-215.

²⁰ Spre exemplu, pe unele emisiuni ale lui Vlaicu Vodă: *dinari* de tip comun muntean, *MBR*, p. 10, nr. 17-20.

²¹ Nota nr. 10.

²² Vezi nota 7.

²³ Vezi nota nr.12.

²⁴ Despre reforma monetară a lui Vladislav al II-lea vezi Matei Cazacu, *L'impact ottoman sur les Pays Roumains et ses incidences monétaires (1452-1504)*, în *RRH*, 12, 1973, 1, p.159-192.

²⁵ O. Iliescu, în *SCN*, 6, 1975, p. 148.

²⁶ A. Vilcu și Steluța Gramaticu, *Despre ducații lui Vladislav II, voievod al Țării Românești (1447; 1448-1456)*, în *Simpozion de numismatică organizat în memoria martirilor căzuți la Valea Albă, la împlinirea a 525 de ani (1476-2001) Chișinău, 13-15 mai 2001 Comunicări și Studii*, București, 2002, p. 185.

urcesc. Într-un articol foarte recent²⁷, care ne-a determinat de fapt să expunem în continuare o teorie personală conturată de câțva timp, dr. Ernest Oberländer-Târnoveanu trece în revistă aceste opinii și își exprimă îndoielile cu privire la metodologia folosită de către cercetători, bazată pe elemente cantitative simple (greutatea medie) stabilite în condiții metodologice discutabile. Se propune – și se exemplifică cu succes – utilizarea unei analize metrologice mai subtile (bazată în principal pe calculul medianelor) pentru confirmarea și eventual corectarea/completarea datelor metrologice privind atât monedele Țării Românești cât și pentru cele ale Moldovei. În același articol, autorul expune câteva opinii originale cu privire la monedele medievale moldovenești, și considerăm utilă prezentarea succintă a acestora, ca având relevanță și pentru problema emisiunilor monetare muntești din secolul al XV-lea, după cum vom arăta mai departe.

Astfel, se constată că: “[...] monedele marelui voievod [Ștefan III cel Mare] sunt azi puțin frecvente, în primul rând, pentru că ele au fost emise în număr destul de mic. Baterea acestor monede a fost determinată mai ales de scopuri politice - plata serviciilor militare prestate de boierime sau a mercenarilor și mai puțin pentru a facilita schimburile comerciale”²⁸. În opinia noastră aceasta era situația și în Țara Românească, unde cel puțin în perioada analizată (deceniile III-VIII ale secolului al XV-lea) moneda locală era o monedă “scumpă”, de prestigiu, în tranzacțiile comerciale cât de cât importante fiind folosite monedele străine cu valoare recunoscută și stabilă, menționate și în documente: asprul turcesc de argint și florinul unguresc de aur (spre exemplu, numeroasele vânzări de sate și moșii erau plătite în sume de sute și mii de aspri turcești, cantitățile de numerar străin vehiculate depășind, probabil, cu mult întregul stoc de numerar local). Considerăm de asemenea că moneda locală era emisă, cel puțin în Țara Românească, și în scopul plății taxelor vamale de către negustorii aflați în tranzit, existând numeroase documente - emise de către voievozi diferiți - care stabilesc taxele vamale tocmai în moneda locală, aceasta putând fi probabil procurată în punctele vamale la schimb cu monede străine, paritatea fiind cea stabilită pe plan intern de către voievodul muntean, realizându-se și pe această cale anumite câștiguri care justificau emiterea unei monede locale.

În articolul citat se face de asemenea distincția între cursul oficial și cel “comercial” al monedei locale în raport cu monedele străine cu valoare recunoscută: “[cursurile comerciale ale grosului în raport cu alte monede de pe piață] se aplicau în domeniul tranzacțiilor private și se stabileau liber, prin efectul cererii și ofertei. Cursurile comerciale reflectau raporturile dintre conținutul metalic al emisiunilor, lipsa sau abundența de numerar de pe piață, modificarea periodică a raportului aur/argint, ca și prestigiul de care se bucurau anumite tipuri monetare pe piața internațională. Fiind supuse unui număr prea mare de variabile, în lipsa unor date păstrate în izvoarele contemporane, este imposibil să reconstituim ratele de schimb comerciale dintre gros și aspru sau alte monede. Cu toate acestea, nu este prea greu să intuim că în acest caz ele erau mai favorabile asprului decât celei oficiale. [...] Prin etalonul de greutate și de titlu ale grosului reformat, paritatea oficială gros/dinar trebuie să fi fost inițial de 1/2, ca și cea a asprului otoman. În realitate însă, presupunem că o rată de schimb comercială de circa 2 groși moldovenești pentru 3 dinari maghiari era destul de plauzibilă”²⁹.

După cum se vede, autorul remarcă posibilitatea existenței unui curs de schimb care să nu fie determinat strict de conținutul în metal prețios al monedelor. Vom merge mai departe cu această idee, care se integrează în teoria noastră. Subliniem faptul că pentru emiterea monedei sale voievodul avea nevoie nu numai de metalul prețios, ci și de personal specializat – gravori, etc. care presupuneau anumite cheltuieli. Probabil că, cel puțin în cazul lui Vladislav al II-lea, moneda munteană nu era doar o monedă “de prestigiu”, iar voievodul trebuia să câștige din această activitate, singura cale posibilă fiind stabilirea unui curs de schimb forțat, net favorabil monedei sale. Conform legii lui Gresham, această operațiune avea și avantajul de a reține moneda munteană în țară, acolo unde aceasta avea cursul maxim, și de a o exclude de la teaurizare dacă conținutul de metal prețios era sub cel al altor monede

²⁷ E. Oberländer-Târnoveanu, *Emisiunile monetare bătute pe teritoriul Moldovei în vremea lui Ștefan cel Mare (1457-1504) – O analiză critică* –, în CN, 9-11, 2003-2005, p. 322-323.

²⁸ *Ibidem*, p. 353.

²⁹ *Ibidem*, p. 331.

prezente pe piață. În opinia noastră, voievodul muntean putea impune un curs forțat monedei sale, în interiorul granițelor țării, curs care în timpul domniei lui Vladislav al II-lea era probabil echivalent cu al asprului otoman, dar considerăm că această practică - a impunerii unui curs forțat - a fost folosită și de către domnitorii anteriori precum și de cei care i-au urmat acestuia. În acest context nu mai constituie o surpriză faptul că *ducații* clasici ai lui Vladislav al II-lea prezintă oscilații de greutate atât de mari (între cca 0,40-0,80 g³⁰), asigurarea unei greutăți exacte (proces destul de dificil) nemaifiind necesară din moment ce, oricum, piesele aveau curs forțat pe piață.

Teoria expusă mai sus explică o serie de realități paradoxale precum numărul foarte mic de descoperiri de *ducați* munteni emiși după 1420 proveniți din afara teritoriului Țării Românești dar chiar și din teritoriul acesteia, frecvența sensibil mai mare a aparițiilor de monede muntenesti în apropierea punctelor vamale sau pe traseele comerciale, și ceea ce este mai important, calitatea slabă a majorității emisiunilor monetare post 1420, mai ales sub raportul conținutului de metal prețios, adesea foarte scăzut (*banii* cu dragon ai voievodului Vlad Dracul sunt chiar din aramă sau billon argintat, având mai degrabă caracter fiduciar, și implicit curs impus de către voievod). De asemenea, regii Ungariei emit câteva interdicții de utilizare în Transilvania a monedelor muntene de slaba calitate (în speța monede emise de către Dan al II-lea și respectiv Vladislav al II-lea³¹, interdicții care ar putea fi explicate prin diferența dintre valoarea intrinsecă a acestor monede și valoarea impusă de către voievodul muntean, în schimbul intern, care evident nu mai putea fi susținut în afara granițelor țării, ceea ce probabil genera pierderi deloc neglijabile.

Apariția celor două monede în Bulgaria nu constituie o surpriză, din sudul Dunării provenind un număr important de emisiuni ale Țării Românești aparținând în special secolului al XIV-lea dar și din secolul al XV-lea. Pentru acest din urmă caz putem chiar menționa câteva monede din colecția proprie: un *ban* de billon cu dragon emis de către voievodul Vlad al II-lea Dracul provenit din Bulgaria și respectiv un alt *ban* cu dragon (din Slovenia) și un *ducat* Vladislav al II-lea (descoperit în Croația)³². Aceste monede puteau ajunge în sudul Dunării pe traseele comerciale și/sau cu ocazia unor expediții militare.

Cele două monede descrise cu acest prilej reprezintă tipuri necunoscute anterior ale *ducatului* și *banului* de tip "comun muntean". Atribuirea acestora voievodului Vladislav al II-lea prezintă un oarecare grad de incertitudine, care probabil în viitor va putea fi eliminat prin publicarea adecvată a unor monede din aceeași serie, în special a unui alt *ducat* din această emisiune având legenda completă. Este posibil ca exemplare similare să existe deja în colecții private sau publice, care trebuie examinate cu toată atenția pentru a elimina confuziile și a permite punerea în circuitul științific a acestor documente monetare de o deosebită importanță pentru istoria țării noastre.

În concluzie, această nouă serie monetară îmbogățește ansamblul cunoscut al emisiunilor monetare ale Țării Românești din secolul al XV-lea, iar *banul* muntean descris reprezintă în acest moment singurul nominal divizionar atribuibil voievodului Vladislav al II-lea.

³⁰ O. Iliescu, *Corpus Nummorum Valachorum*, manuscris datat 1974, menționează greutatea a 105 ducati emiși de Vladislav al II-lea. Eliminând cele 15 piese fragmentare și foarte uzate (conform mențiunilor din manuscrisul original), rezultă că cea mai ușoară piesă studiată avea 0,41 g iar cele mai grele două exemplare aveau 0,80 respectiv 0,79 g. Media greutății (calculată pentru cele 90 de piese păstrate în stare bună) este 0,582 g, iar mediana 0,565 g. Mulțumim domnului Octavian Iliescu pentru posibilitatea de a putea consulta și utiliza această importantă lucrare.

³¹ Pentru avertismentul din 4 aprilie 1425, trimis de Sigismund I lui Dan al II-lea, privind consecințele grave ale schimbului obligatoriu al *ducaților* asupra negustorilor brașoveni, cf. *Documenta Romaniae Historica, D*, vol. I, *Relațiile dintre Țările române (1222-1456)*, ed. Șt. Pascu, C. Cihodaru, K. G. Gündisch, D. Mioc și Viorica Pervain, București, 1977, p. 234-236, nr. 146. În ceea ce privește interdicția folosirii *ducaților* lui Vladislav al II-lea, vezi *Documente privitoare la istoria românilor culese de Eudoxiu Hurmuzaki, vol. II/2, 1451-1510, cu un apendice documente slavone 1451-1517 și cu portretul lui Ștefan Vodă cel Mare și Bun*, București, 1891, p. 15, no. XI. Este vorba de o scrisoare a lui Iancu de Hunedoara, datând din 24 octombrie 1452, adresată brașovenilor și locuitorilor Țării Bârsei prin care le cerea interzicerea folosirii altor monede, exceptând noua monedă generală a Regatului: "... quam sicuti in ceteris Ciuitatibus Regni Hungarie, sic et in medio vestrum debitum habere [vnam nouam et stabilem per totum Regnum currentem monetam], que nunc in Bwde habet sortire uolentes. Vestras dilectiones harum serie requirimus et hortamur, nihilominusque committimus et mandamus, quatenus prescriptam nouam monetam per Camerarios nostros de Coloswar in medium vestri deferri, et nullam aliam videlicet nec Asparas, neque monetam Waywode Transalpinarum aut aliam aliquam antiquam monetam ...". Scrisoarea este prezentată în rezumat și în *DRH, D, I*, no. 314.

³² *Inedit*. Monedele menționate vor constitui obiectul unor viitoare articole.

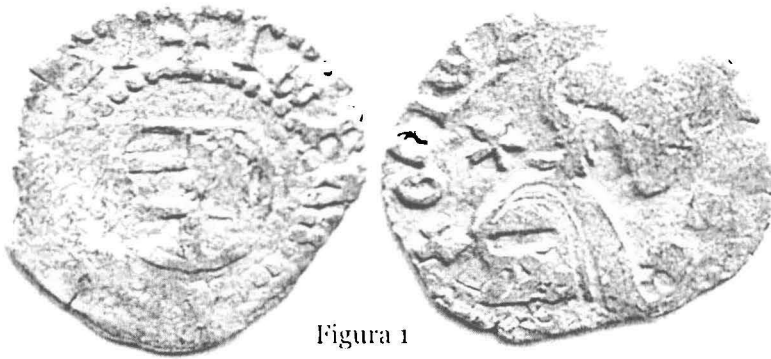


Figura 1

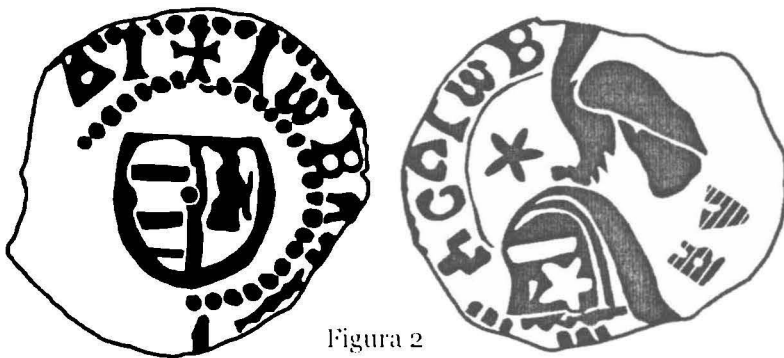


Figura 2



Figura 3

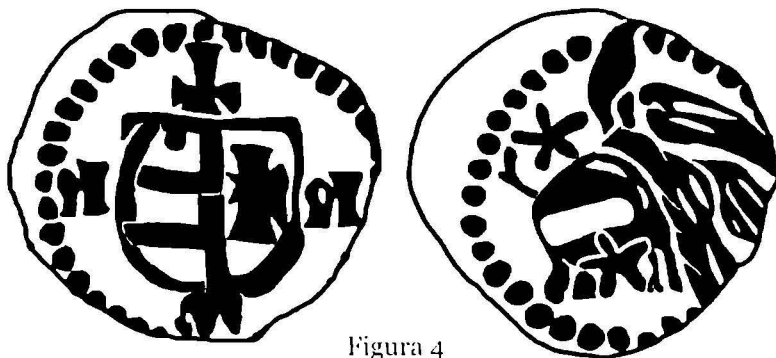


Figura 4

Figura 1 - *Ducat* muntean atribuit voievodului Vladislav al II-lea (1447-1448, 1448-1456). Figura 2 - *Ducat* muntean atribuit lui Vladislav al II-lea (grafica: Alexandru Pinzar). Figura 3 - *Ban* muntean atribuit voievodului Vladislav al II-lea. Figura 4 - *Ban* muntean atribuit lui Vladislav al II-lea (grafica: Alexandru Pinzar).